

# 名古屋港管理組合公報

平成29年 4月14日

(金曜日)

第 596 号

目 次	
規 則	
○給与条例施行規則の一部を改正する規則	1
告 示	
○港湾施設の変更	2
○港湾施設の使用再開	3
○指定管理者の指定	3
監 査 公 表	
○定期監査の結果の公表	4
○財政援助団体等の監査結果の公表	5
議 会 事 項	
○3月定例会名古屋港管理組合議会の結果	11
○職員の人事異動	11
監 査 委 員 事 項	
○職員の人事異動	11
雑 報	
○職員の人事異動	12

## 規 則

給与条例施行規則の一部を改正する規則を公布する。  
平成二十九年四月十四日

名古屋港管理組合管理者  
愛知県知事 大村 秀章

### 名古屋港管理組合規則第七号

給与条例施行規則の一部を改正する規則

給与条例施行規則（昭和二十七年名古屋港管理組合規則第三号）の一部を次のように改正する。

第一条の三の二第一項中「五級」を「四級」に改める。

第九条第五項中「第一条第八号の五」を「第一条第七号の二の二又は第八号の五」に改める。

#### 附 則

この規則は、公布の日から施行し、この規則による改正後の給与条例施行規則の規定は、平成二十九年四月一日から適用する。

# 告 示

## 名古屋港管理組合告示第11号

次の港湾施設は、平成29年4月14日から次のとおり変更する。

平成29年4月14日

名古屋港管理組合管理者

愛知県知事 大村 秀章

施設の種類 荷さばき地

変更前

区画を定めた荷さばき地

名 称 (括弧内は、その略称)	等級	位 置	面 積	区 画
金城ふ頭西部Q荷さばき地 (金城西Q)	1 <sup>級</sup>	84号岸壁隣接	平方メートル 1,488	図による

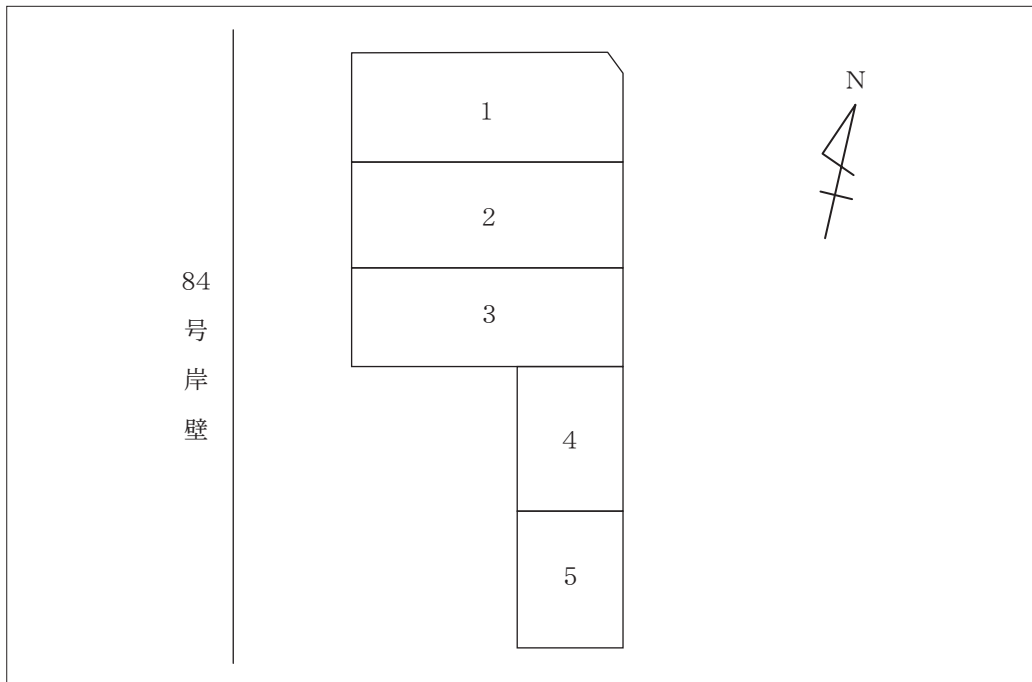
(図は省略)

変更後

区画を定めた荷さばき地

名 称 (括弧内は、その略称)	等級	位 置	面 積	区 画
金城ふ頭西部Q荷さばき地 (金城西Q)	1 <sup>級</sup>	84号岸壁隣接	平方メートル 6,160	図による

(金城ふ頭西部Q荷さばき地)



備考 1 数字は、区画の名称を示す。

2 金城西Qの区画の面積は、1は1,488平方メートル、2は1,800平方メートル、3は1,440平方メートル、4は726平方メートル、5は706平方メートルである。

**名古屋港管理組合告示第12号**

平成28年名古屋港管理組合告示第33号で使用停止した次の港湾施設は、平成29年4月2日から使用を再開した。  
平成29年4月14日

名古屋港管理組合管理者  
愛知県知事 大村 秀章

施設の種類 荷さばき地  
区画を定めた荷さばき地

名 称 (括弧内は、その略称)	等級	位 置	面 積	区 画
金城ふ頭西部I 荷さばき地 (金城西I)	1 <sup>級</sup>	74号岸壁及び75号岸壁隣接	平方メートル 3,036	区画2

**名古屋港管理組合告示第13号**

平成28年名古屋港管理組合告示第40号で使用停止し、及び平成28年名古屋港管理組合告示第49号で一部改正した次の港湾施設は、平成29年3月25日から使用を再開した。  
平成29年4月14日

名古屋港管理組合管理者  
愛知県知事 大村 秀章

施設の種類 荷さばき地  
用途区分及び区画を定めた荷さばき地

名 称 (括弧内は、その略称)	等級	用途区分	位 置	面 積	区 画
金城ふ頭西部K 荷さばき地 (金城西K)	1 <sup>級</sup>	車両	79号岸壁隣接	平方メートル 828	図による
金城ふ頭西部M 荷さばき地 (金城西M)	1 <sup>級</sup>	車両	80号岸壁隣接	平方メートル 344	図による

**名古屋港管理組合告示第14号**

地方自治法（昭和22年法律第67号）第244条の2第3項に規定する指定管理者を平成29年4月1日に次のとおり指定した。  
平成29年4月14日

名古屋港管理組合管理者  
愛知県知事 大村 秀章

指定に係る施設の名称、指定の相手方及び指定の期間

施設の名称	指定の相手方	指定の期間
堀止緑地	愛知県豊田市錦町一丁目95番地 ホームックス株式会社 代表取締役 餅原 幹也	平成29年4月1日から 平成30年3月31日まで

# 監 査 公 表

## 監査公表第1号

地方自治法第199条第4項の規定に基づき定期監査を実施したので、同条第9項の規定により、監査の結果に関する報告を公表する。

平成29年4月14日

名古屋港管理組合監査委員 横井利明  
同 黒川和博  
同 西川洋二

### 1 監査の期間

平成28年10月17日から

平成29年2月9日まで

### 2 監査の対象及び実施年月日

対 象	実 施 年 月 日
企 画 調 整 室	平成29年1月25日 平成28年11月21日から 平成29年1月10日まで
総 務 部	平成29年1月25日 平成28年10月31日から 平成28年12月15日まで
港 営 部	平成29年2月9日 平成28年11月15日から 平成29年1月6日まで
建 設 部	平成29年2月9日 平成28年11月2日から 平成29年1月12日まで
監査委員事務局	平成29年1月25日 平成28年10月28日
議 会 事 務 局	平成29年1月25日 平成28年10月17日

### 3 監査の範囲

地方自治法第199条第4項の規定に基づき、主として平成28年度の財務に関する事務の執行及び経営に係る事業の管理について実施した。

なお、工事については、建設部の工事の内1件を抽出して、公益社団法人大阪技術振興協会に工事技術調査を委託し、これを参考に監査した。

### 4 監査結果

事務の執行及び事業の管理については、おおむね適正に処理されていると認められたが、次のとおり留意改善を要する指摘事項及び検討等を要する注意事項が見受けられた。

なお、これらの事項については、必要な措置を講じられたい。

#### (1) 指摘事項

##### (支出事務)

ア 超過勤務手当において、未支給、支給不足及び過支給となっているものがあった。

該当箇所 総務部、建設部

イ 在勤地出張に係る旅費において、未支給、支給不足及び過支給となっているものがあった。

該当箇所 総務部、港営部、建設部

ウ 通勤手当において、通勤届の変更を怠ったことにより過支給となっているものがあった。

該当箇所 港営部、建設部

#### (2) 注意事項

##### (支出事務)

通勤手当の認定について、自動車その他の交通用具の使用距離に疑義があるものが見受けられた。自動車その他の交通用具の場合、様々な経路が考えられるが、認定基準を統一し現状より明確にされたい。

該当箇所 総務部

### 5 監査意見

(1) 港湾運営会社制度への対応について、コンテナ物流の競争力強化を図っていくため、伊勢湾で一つの港湾運営会社の実現に向けて、法律で定められた期限が迫っていることから、鋭意努力するよう要望する。

該当箇所 企画調整室

(2) ガーデンふ頭再開発について、事業者の進出意欲を高めるため、諸課題の整理に全力で取り組むとともに、現状を踏まえ周辺施設との差別化を図りながら、夢のある基本計画を策定するよう要望する。

該当箇所 建設部

- (3) 自動車の運転について、職員による公用車の交通事故が発生していることから、今後とも安全運転等の徹底を図り、再発防止に努められるよう要望する。  
 該当箇所 総務部、港営部、建設部
- (4) 通勤手当について、適正な受給のため、認定後の確認は3箇月毎だけではなく、必要に応じて随時行う等、確実に実施されるよう要望する。  
 該当箇所 全庁

**監査公表第2号**

地方自治法第199条第7項の規定に基づき財政援助団体等監査を実施したので、同条第9項の規定により、監査の結果に関する報告を公表する。  
 平成29年 4月14日

名古屋港管理組合監査委員 横井利明  
 同 黒川和博  
 同 西川洋二

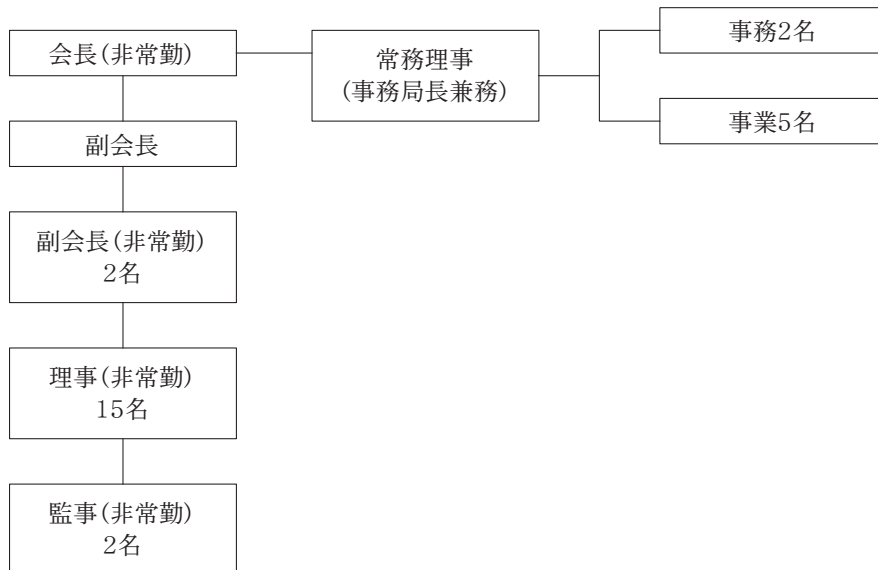
**(公益社団法人名古屋清港会)**

- 1 監査種別 財政援助団体監査
- 2 監査の対象 公益社団法人名古屋清港会
- 3 実施年月日 平成28年11月22日（火）  
 平成29年 1月16日（月）

4 監査対象の概要

- (1) 設立目的  
 公益社団法人名古屋清港会（以下「清港会」という。）は、名古屋港とこれに接続する河川の漂流物等の除去と投げ捨て防止に関する事業を行い、港の美化と航行船舶の安全を図り、公衆衛生の向上に資することを目的とする。
- (2) 事業の内容  
 清港会は、上記目的を達成するため、漂流物、汚物等の航行危険物の投捨て及び流入の防止並びに水面の汚濁防止に関する啓蒙宣伝を行うことや、清掃船等により、漂流物、汚物等の航行障害物を除去し、清掃整理などを行っている。
- (3) 組織  
 清港会の組織は、会長1名、副会長3名、常務理事1名（事務局長兼務）、理事15名、監事2名のもと、事務局7名により事業運営を行っている。  
 なお、機構図は別表1に示すとおりである。

別表1 機構図



5 監査の視点

平成27年度において、本組合は、清港会に対して、補助金として64,900,000円を交付している。地方自治法第199条第7項の規定に基づき、本組合の補助金が交付目的に沿って適正に執行されているか、補助金に係る会計処理は適正に行われているかなどの点について、主として平成27年度の出納その他の事務に係る監査を行った。

6 事業の状況

(1) 清掃事業

清掃船3隻及び運搬船によって、名古屋港内、堀川、新堀川等の各河川及び中川運河の「ごみ」を各清掃船のコンテナに收容し、それぞれの基地に陸揚げ集積し、専用トラックによって名古屋市指定の処分場に運搬処理している。  
 また秋に延べ9日間、堀川、新堀川、中川運河の沿岸利用者の協力による大清掃とPRを兼ねて恒例的に実施している。  
 なお、原因者不明による流出油についても、名古屋海上保安部及び港湾管理者である本組合の指導により処理している。

## (2) 受託事業

港湾管理者である本組合からの委託により、大型漂流物収集船1隻をもって、毎日港内を巡回するとともに、一般からの通報を受けて、漂流物を収集し、所定の海上仮集積所に保管、一定の期間をおいて陸揚げし、所定の業者によって処理している。

## 7 決算状況

(1) 比較正味財産増減計算書  
(清掃)

科 目	平成27年度	平成26年度	比較増減	増減率
	円	円	円	%
I 一般正味財産増減の部				
1 経常増減の部				
ア 経常収益				
受取会費	6,282,000	6,390,000	△108,000	98.31
受取負担金及び補助金等	78,752,000	79,552,000	△800,000	98.99
雑収益	152,382	437,645	△285,263	34.82
経常収益 計	85,186,382	86,379,645	△1,193,263	98.62
イ 経常費用				
事業費	64,968,808	61,923,323	3,045,485	104.92
管理費	21,874,840	22,298,564	△423,724	98.10
経常費用 計	86,843,648	84,221,887	2,621,761	103.11
当期経常増減額	△1,657,266	2,157,758	△3,815,024	△76.80
2 経常外増減の部				
ア 経常外収益	0	0	0	—
イ 経常外費用	0	0	0	—
当期経常外増減額	0	0	0	—
税引前当期一般正味財産増減額	△1,657,266	2,157,758	△3,815,024	△76.80
当期一般正味財産増減額	△1,657,266	2,157,758	△3,815,024	△76.80
一般正味財産期首残高	12,340,275	10,182,517	2,157,758	121.19
一般正味財産期末残高	10,683,009	12,340,275	△1,657,266	86.57
II 指定正味財産増減の部				
当期指定正味財産増減額	0	0	0	—
指定正味財産期首残高	0	0	0	—
指定正味財産期末残高	0	0	0	—
III 正味財産期末残高	10,683,009	12,340,275	△1,657,266	86.57

## (大型漂流物除去等)

科 目	平成27年度	平成26年度	比較増減	増減率
	円	円	円	%
I 一般正味財産増減の部				
1 経常増減の部				
ア 経常収益				
受託収益	23,053,672	22,094,049	959,623	104.34
雑収益	64,007	134,886	△70,879	47.45
経常収益 計	23,117,679	22,228,935	888,744	104.00
イ 経常費用				

事業費	18,787,275	17,854,381	932,894	105.23
管理費	4,330,404	4,374,554	△44,150	98.99
経常費用 計	23,117,679	22,228,935	888,744	104.00
当期経常増減額	0	0	0	—
2 経常外増減の部				
ア 経常外収益	0	0	0	—
イ 経常外費用	0	0	0	—
当期経常外増減額	0	0	0	—
税引前当期一般正味財産増減額	0	0	0	—
当期一般正味財産増減額	0	0	0	—
一般正味財産期首残高	0	0	0	—
一般正味財産期末残高	0	0	0	—
II 指定正味財産増減の部				
当期指定正味財産増減額	0	0	0	—
指定正味財産期首残高	0	0	0	—
指定正味財産期末残高	0	0	0	—
III 正味財産期末残高	0	0	0	—

(2) 比較貸借対照表  
(清掃)

勘定科目	平成27年度	平成26年度	比較増減	増減率
	円	円	円	%
I 資産の部				
1 流動資産	12,392,884	13,555,367	△1,162,483	91.42
ア 現金預金	12,374,884	13,555,367	△1,180,483	91.29
手持現金	17,363	8,357	9,006	207.77
普通預金	12,357,521	13,547,010	△1,189,489	91.22
イ その他流動資産	18,000	0	18,000	—
未収金	18,000	0	18,000	—
2 固定資産	21,256,182	19,666,684	1,589,498	108.08
ア 特定資産	20,446,000	18,470,000	1,976,000	110.70
退職給付引当資産	20,446,000	18,470,000	1,976,000	110.70
イ その他固定資産	810,182	1,196,684	△386,502	67.70
車両運搬具	276,178	566,093	△289,915	48.79
機械装置	69,917	104,864	△34,947	66.67
什器備品	464,087	525,727	△61,640	88.28
資産 合計	33,649,066	33,222,051	427,015	101.29
II 負債の部				
1 流動負債	2,520,057	2,411,776	108,281	104.49
未払金	2,314,508	2,254,928	59,580	102.64
預り金	205,549	156,848	48,701	131.05
2 固定負債	20,446,000	18,470,000	1,976,000	110.70
退職給付引当金	20,446,000	18,470,000	1,976,000	110.70

負債 合計	22,966,057	20,881,776	2,084,281	109.98
Ⅲ 正味財産の部				
1 指定正味財産	0	0	0	—
2 一般正味財産 (うち特定資産への充当額)	10,683,009 (0)	12,340,275 (0)	△1,657,266 0	86.57 —
正味財産 合計	10,683,009	12,340,275	△1,657,266	86.57
負債及び正味財産 合計	33,649,066	33,222,051	427,015	101.29

(大型漂流物除去等)

勘定科目	平成27年度	平成26年度	比較増減	増減率
	円	円	円	%
Ⅰ 資産の部				
1 流動資産	1,475,276	2,916,150	△1,440,874	50.59
ア 現金預金	1,475,276	2,916,150	△1,440,874	50.59
手持現金	20,914	16,304	4,610	128.28
普通貯金	1,454,362	2,899,846	△1,445,484	50.15
2 固定資産	6,184,000	5,010,000	1,174,000	123.43
ア 特定資産	6,184,000	5,010,000	1,174,000	123.43
退職給付引当資産	6,184,000	5,010,000	1,174,000	123.43
資産 合計	7,659,276	7,926,150	△266,874	96.63
Ⅱ 負債の部				
1 流動負債	1,475,276	2,916,150	△1,440,874	50.59
未払金	1,416,121	2,867,148	△1,451,027	49.39
預り金	59,155	49,002	10,153	120.72
2 固定負債	6,184,000	5,010,000	1,174,000	123.43
退職給付引当金	6,184,000	5,010,000	1,174,000	123.43
負債 合計	7,659,276	7,926,150	△266,874	96.63
Ⅲ 正味財産の部	0	0	0	—
1 指定正味財産	0	0	0	—
2 一般正味財産	0	0	0	—
正味財産 合計	0	0	0	—
負債及び正味財産 合計	7,659,276	7,926,150	△266,874	96.63



## 8 作業実績

## (1) 塵芥別処理実績

内 訳		平成27年度	平成26年度	比較増減	増減率 (%)
内 港	回 数	181	227	△46	79.74
	塵芥 (m <sup>3</sup> )	572.5	992.5	△420.0	57.68
南 部	回 数	60	75	△15	80.00
	塵芥 (m <sup>3</sup> )	225.5	456.0	△230.5	49.45
西 部	回 数	16	12	4	133.33
	塵芥 (m <sup>3</sup> )	21.0	32.5	△11.5	64.62
堀 川	回 数	152	166	△14	91.57
	塵芥 (m <sup>3</sup> )	137.5	179.5	△42.0	76.60
新堀川	回 数	23	16	7	143.75
	塵芥 (m <sup>3</sup> )	13.5	8.5	5.0	158.82
中川運河	回 数	29	28	1	103.57
	塵芥 (m <sup>3</sup> )	45.0	50.5	△5.5	89.11
合 計	回 数	461	524	△63	87.98
	塵芥 (m <sup>3</sup> )	1,015.0	1,719.5	△704.5	59.03

## 9 監査結果

## (1) 結果の概要

事業は補助金の交付目的に沿って適正に行われており、補助金に係る出納その他の事務は適正に執行されているものと認められた。

## (2) 指摘事項等

- ア 指摘事項  
特になし
- イ 注意事項  
特になし

## 10 監査意見

清港会は、本組合からの補助金等を原資として事業を実施されており、今後の持続可能な組織運営を見据え、県民・市民への啓蒙活動を通して、公益的な取組がより促進されるよう要望する。

## (ホームックス株式会社)

1 監 査 種 別 公の施設の指定管理者監査

2 監査の対象 ホームックス株式会社

(当該指定管理者の事業に係る港営部の事務を含む。)

3 実施年月日 平成28年12月1日(木)

平成29年1月19日(木)

## 4 監査対象の概要

ホームックス株式会社は、本組合から中川口緑地始め7緑地の管理について指定管理者の指定を受けており(指定期間:平成26年4月1日から平成30年3月31日まで)、次の業務を行っている。

- (1) 運動施設等の利用の許可その他施設を一般の利用に供すること。
- (2) 施設の維持に関すること。
- (3) その他管理者が定める業務

## 5 監査の観点

本組合は、平成27年度において、指定管理料38,403,000円を支出し、また利用料金として693,200円を収受させていることから、地方自治法第199条第7項の規定に基づき、事業運営は協定等に沿って適正に執行されているか、会計経理は適正に行われているか等について、主として平成27年度における公の施設の管理にかかる出納その他の事務について監査を実施した。

## 6 事業の状況

施設の利用状況は第1表のとおりである。

第1表 施設の利用状況

	平成27年度	平成26年度
船見緑地	599件	586件
利用料金収入	693,200円	706,700円

## 7 収支の状況

平成27年度の指定管理者業務に係る収支状況は、第2表のとおりである。

## 第2表 指定管理者業務に係る収支状況

収入の部

(単位：円)

区 分	予算額	決算額
利用料金収入	717,000	693,200
船見緑地	717,000	693,200
指定管理料収入	38,403,000	38,403,000
事業収入	780,000	2,389,920
合 計	39,900,000	41,486,120

支出の部

区 分	予算額	決算額
管理運営費合計	39,900,000	41,032,075
人件費	25,460,000	22,133,949
事業費	12,080,000	15,579,237
管理費	2,360,000	3,318,889

## 8 監査結果

<ホームックス株式会社分>

監査の結果、特に指摘する点はなかった。

<港営部関係分>

港営部所管の事務の内、ホームックス株式会社に対する事務について監査を実施した結果、特に指摘する点はなかった。

## 議 会 事 項

3月27日招集された定例名古屋港管理組合議会は、会期を3日間と決定し、29日議事終了閉会した。  
付議事件及びその結果は、下記のとおりである。

記

1 平成27年度名古屋港管理組合一般会計歳入歳出決算	認 定
2 平成27年度名古屋港管理組合基金特別会計歳入歳出決算	認 定
3 平成27年度名古屋港管理組合施設運営事業会計決算	認 定
4 平成27年度名古屋港管理組合理立事業会計決算	認 定
5 平成29年度名古屋港管理組合一般会計予算	原案可決
6 平成29年度名古屋港管理組合基金特別会計予算	原案可決
7 平成29年度名古屋港管理組合施設運営事業会計予算	原案可決
8 平成29年度名古屋港管理組合理立事業会計予算	原案可決
9 給与条例の一部改正について	原案可決
10 名古屋港管理組合港湾整備事業の設置等に関する条例の一部改正について	原案可決
11 指定管理者の指定について（堀止緑地）	原案可決
12 平成28年度名古屋港管理組合一般会計補正予算	原案可決
13 工事請負契約の締結について（大江ふ頭岸壁改良工事（その4））	原案可決
14 各常任委員会における閉会中の継続調査について	可 決

新	旧	氏 名
名古屋港管理組合へ出向	議会事務局議事課庶務係長	岡 村 志 朗
名古屋港管理組合へ出向	議会事務局議事課調査係長	石 川 哲 司
名古屋港管理組合へ出向	議会事務局議事課 主事	福 田 早 苗
名古屋港管理組合へ出向	議会事務局議事課 主事	井 戸 田 元 康
議会事務局議事課課長補佐（庶務係長兼務）	議会事務局議事課課長補佐	秋 田 雅 樹
議会事務局議事課課長補佐（調査担当）	総務部職員課人事係長	浅 井 直 樹
議会事務局議事課調査係長	港営部管財課管理第二係長	秋 元 康 隆
議会事務局議事課 主事	総務部総務課 主事	清 水 尚 子
議会事務局議事課 主事	港営部港営課 主事	玉 置 敦
（以上4月1日）		

## 監 査 委 員 事 項

新	旧	氏 名
定年退職	監査委員事務局長	岩 間 初 彦
名古屋港管理組合へ出向 （以上3月31日）	監査委員事務局監査課主査	小 野 直 樹
名古屋港管理組合へ出向	監査委員事務局監査課主査	今 飯 田 啓 受
監査委員事務局長	港営部担当部長（関連事業担当）	富 永 弘 樹
監査委員事務局監査課主査	港営部港営課経理係長	早 川 智 教
監査委員事務局監査課主査 （以上4月1日）	議会事務局出向（議事課調査係長）	石 川 哲 司

# 雜 報

新	旧	氏 名
(退職者)	会計管理者	河 隅 彰 二
定年退職	港営部長	中 山 武 彦
定年退職	建設部参事(技術調整担当)	村 上 耕 一
依願退職	総務部付課長	山 本 哲 也
依願退職	総務部総務課 主事	兼 田 憲 明
依願退職	港営部管財課 主事	田 中 竜 治
依願退職	港営部港湾管理事務所 主事	伴 清
(退職派遣職員)		
〈次長級〉		
退職派遣(名古屋港埠頭派遣)	退職派遣(名古屋港埠頭派遣)	鈴 木 康 之
退職派遣(名古屋港埠頭派遣)	総務部総務課長	清 水 聡
〈課長級〉		
退職派遣(名古屋港埠頭派遣)	退職派遣(名古屋港埠頭派遣)	磯 部 康 男
〈係長級〉		
退職派遣(名古屋港埠頭派遣)	退職派遣(名古屋港埠頭派遣)	石 黒 貴 弘
退職派遣(名古屋港埠頭派遣)	建設部技術管理課担当係長(維持管理推進担当)	片 桐 浩 明
退職派遣(名古屋港埠頭派遣)	監査委員事務局出向(監査課主査)	小 野 直 樹
退職派遣(名古屋港埠頭派遣)	総務部職員課 主事	棚 橋 治 之
〈主事・技師〉		
退職派遣(名古屋港埠頭派遣)	企画調整室(企画担当) 主事	四 宮 雅 之
退職派遣(名古屋港埠頭派遣)	退職派遣(名古屋港埠頭派遣)	城 幸 介
退職派遣(名古屋港埠頭派遣)	港営部誘致推進課 主事	堀 田 直 宏
退職派遣(名古屋港埠頭派遣)	港営部港湾管理事務所 技師	森 俊 二
退職派遣(名古屋港埠頭派遣)	建設部管理課 主事	松 本 祐 果
退職派遣(名古屋港埠頭派遣)	建設部港湾工事事務所 技師	田 渡 三 高
(愛知県派遣職員)		
併任解除	企画調整室参事(政策推進担当)	山 田 和 久
(名古屋市派遣職員)		
併任解除	総務部参事(県市政策調整担当)	森 繁
		(以上3月31日)
会計管理者		吉 田 英 生
港営部長	港営部次長	前 田 功 憲
企画調整室次長	港営部付参事(名古屋みなと振興財団派遣)	岡 田 康 延
併任	愛知県建設部港湾課付	水 野 貢
企画調整室参事(政策推進担当)		
併任	名古屋市住宅都市局付参事	鈴 木 英 文
総務部参事(県市政策調整担当)		

総務部危機管理監	企画調整室担当課長(計画担当)	小 出 真 二
港営部次長	退職派遣(名古屋港埠頭派遣)	柴 田 尊
港営部担当部長(関連事業担当)	企画調整室次長	尾 崎 弘 二
港営部付参事(名古屋みなと振興財団派遣)	港営部港営課長	柴 垣 幹 夫
建設部次長	総務部危機管理監	大 野 孝 宏
監査委員事務局出向	港営部担当部長(関連事業担当)	富 永 弘 樹
企画調整室担当課長(調整担当)	総務部職員課長	小 林 政 章
企画調整室担当課長(企画担当)	建設部事業推進課長	浅 井 康 則
企画調整室担当課長(計画担当)	企画調整室担当課長(企画担当)	本 間 士 朗
企画調整室担当課長(バルク戦略担当)	建設部技術管理課長	松 島 和 宣
総務部総務課長	企画調整室担当課長(調整担当)	水 野 晴 彦
総務部危機管理課長	企画調整室担当課長(バルク戦略担当)	清 水 浩
総務部行政管理課長	総務部担当課長(歴史的資料整理担当)	岩 田 聡 司
総務部職員課長	総務部行政管理課長	堀 井 延 夫
総務部会計課長 出納室兼務	港営部付課長(名古屋みなと振興財団派遣)	奥 田 義 弘
港営部港営課長	港営部誘致推進課長	米 津 仁 集
港営部担当課長(関連事業担当)	総務部財政課課長補佐	酒 井 徹
港営部誘致推進課長	港営部担当課長(関連事業担当)	森 田 浩 敏
港営部付課長(名古屋みなと振興財団派遣) 出納室兼務解除	総務部会計課長 出納室兼務	後 藤 浩 一
建設部事業推進課長	建設部担当課長(維持管理推進担当)	野 口 哲 史
建設部技術管理課長	総務部危機管理課長	畔 柳 眞 文
建設部担当課長(維持管理推進担当)	建設部港湾工事事務所長	水 谷 幸 平
建設部担当課長(施設工事担当)	建設部施設事務所長	家 田 和 典
建設部港湾工事事務所長	建設部工事課課長補佐(工事監理担当)	葛 山 裕 司
建設部施設事務所長	建設部担当課長(施設工事担当)	早 川 金 隆
企画調整室主幹(企画担当)	建設部事業推進課課長補佐	今 枝 弘 昌
総務部付主幹	総務部危機管理課課長補佐(危機管理担当)	小 川 伸 一
総務部総務課広報・にぎわい振興室長	総務部総務課庶務係長	伊 藤 伸 介
総務部危機管理課課長補佐(危機管理担当)	港営部付主幹(名古屋みなと振興財団派遣)	折 田 武 士
総務部行政管理課課長補佐 総務部行政管理課行政管理係長兼務解除	総務部行政管理課課長補佐 総務部行政管理課行政管理係長兼務	吉 野 算 洋
総務部財政課課長補佐 総務部会計課会計係長兼務解除 出納室兼務解除	総務部会計課課長補佐 総務部会計課会計係長兼務 出納室兼務	松 原 誠
総務部会計課課長補佐 総務部会計課会計係長兼務 出納室兼務	港営部港湾管理事務所副所長	長 谷 川 佳 隆
港営部港営課課長補佐(経理担当)	退職派遣(名古屋港埠頭派遣)	野 方 一 馬
港営部港営課課長補佐(関連事業担当)	港営部港湾管理事務所管理係長	宮 崎 慎 悟
港営部誘致推進課課長補佐	港営部誘致推進課課長補佐(企業誘致担当)	高 下 秀 一
港営部誘致推進課課長補佐(企業誘致担当)	総務部総務課広報・にぎわい振興室長	齊 藤 あゆみ
港営部港湾管理事務所副所長	港営部海務課管理係長	松 山 淳

建設部事業推進課課長補佐	企画調整室主幹（港湾運営企画担当）	榊 原 進
建設部技術管理課検査室長	企画調整室主査（計画担当）	清 水 敏 幸
建設部工事課課長補佐（工事監理担当）	建設部港湾工事事務所副所長	田 中 晶 仁
建設部港湾工事事務所副所長	建設部技術管理課検査室長	近 藤 賢
議会事務局出向	総務部職員課人事係長	浅 井 直 樹
企画調整室主査（調整担当）	港営部管財課 主事	藤 本 大 輔
企画調整室主査（企画担当）	総務部危機管理課担当係長（危機管理担当）	伊 藤 健 治
企画調整室主査（企画担当）	建設部事業推進課担当係長（事業推進担当）	山 崎 恭 雅
企画調整室主査（企画担当）	港営部海務課 主事	速 水 陽 介
企画調整室主査（計画担当）	建設部事業推進課事業推進係長	浜 島 真 治
企画調整室主査（計画担当）	建設部総合開発課担当係長（中川運河担当）	鎌 田 敏 志
企画調整室主査（海域調整担当）	企画調整室付係長	水 上 琢 允
愛知県派遣解除	愛知県派遣	
企画調整室主査（環境担当）	建設部施設事務所機械係長	児 玉 一 成
企画調整室付係長	港営部誘致推進課誘致推進係長	佐久間 観 平
愛知県派遣		
企画調整室付係長	建設部港湾工事事務所担当係長（環境整備担当）	三 輪 浩 生
愛知県派遣		
企画調整室付係長	建設部総合開発課担当係長（金城・南5区担当）	北 原 寛 之
名古屋市派遣		
総務部総務課庶務係長	総務部財政課財政係長	酒 井 直 樹
総務部総務課担当係長（秘書担当）	総務部職員課 主事	加 藤 優
総務部総務課文書係長	退職派遣（名古屋港埠頭派遣）	須 甲 幸 喜
総務部危機管理課担当係長（危機管理担当）	建設部総合開発課総合開発係長	柴 田 律 雄
総務部行政管理課行政管理係長	企画調整室主査（調整担当）	藤 田 大 輔
総務部職員課人事係長	総務部職員課給与係長	山 本 喜 保
総務部職員課給与係長	企画調整室付係長	神 野 勝 光
愛知県派遣解除	愛知県派遣	
総務部財政課財政係長	建設部総合開発課担当係長（総合開発調整担当）	平 野 純 平
総務部財政課担当係長（財政担当）	港営部付係長（名古屋みなと振興財団派遣）	喜 畑 純 平
港営部港営課経理係長	総務部財政課担当係長（港湾整備事業調整担当）	安 江 真 司
港営部港営課担当係長（関連事業担当）	港営部港営課担当係長（関連事業調整担当）	堀 尾 冬 樹
港営部港営課担当係長（関連事業担当）	港営部港営課 主事（名古屋みなと振興財団派遣）	佐 溝 宏 章
港営部誘致推進課誘致推進係長	総務部総務課担当係長（秘書担当）	安 井 慎
港営部誘致推進課担当係長（クルーズ船誘致担当）	港営部港営課 主事	雨 宮 友 和
港営部管財課管理第二係長	議会事務局出向（議事課庶務係長）	岡 村 志 朗
港営部海務課管理係長	退職派遣（名古屋港埠頭派遣）	斎 藤 哲 哉
港営部港湾管理事務所管理係長	総務部総務課文書係長	宮 崎 誠 吾
港営部付係長（名古屋みなと振興財団派遣）	監査委員事務局出向（監査課主査）	今 飯 田 啓 受
港営部付係長（名古屋みなと振興財団派遣）	総務部財政課 主事	貝 塚 誠 人



建設部事業推進課事業推進係長 名古屋市派遣解除	企画調整室付係長 名古屋市派遣	堀 部 猛
建設部事業推進課担当係長(事業推進担当)	建設部港湾工事事務所技術第二係長	杉 山 晶 彦
建設部総合開発課総合開発係長	企画調整室主査(計画担当)	原 田 剛
建設部総合開発課担当係長(総合開発調整担当)	企画調整室主査(企画担当)	棚 木 芳 光
建設部総合開発課担当係長(金城・南5区担当)	企画調整室主査(企画担当)	長谷川 浩
建設部総合開発課担当係長(中川運河担当)	企画調整室主査(環境担当)	植 手 和 也
建設部技術管理課担当係長(技術基準・検査担当)	建設部技術管理課担当係長(維持管理推進担当)	戸 谷 章 夫
建設部技術管理課担当係長(維持管理推進担当)	企画調整室主査(企画担当)	奥 貴 正
建設部技術管理課担当係長(維持管理推進担当)	建設部施設事務所電気係長	堀 尾 隆 行
建設部港湾工事事務所担当係長(環境整備担当)	建設部付係長 宮城県気仙沼市派遣	西 山 雄 介
宮城県気仙沼市派遣解除		
建設部港湾工事事務所技術第二係長	退職派遣(名古屋港埠頭派遣)	湊 健
建設部施設事務所機械係長	建設部施設事務所担当係長(機械設備工事担当)	浅 岡 進
建設部施設事務所担当係長(機械設備工事担当)	建設部施設事務所担当係長(中川水位担当)	澤 田 和 孝
建設部施設事務所電気係長	建設部施設事務所担当係長(電気設備工事担当)	山 下 将 典
建設部施設事務所担当係長(電気設備工事担当)	建設部技術管理課担当係長(技術基準・検査担当)	菊 谷 昭 彦
建設部施設事務所担当係長(中川水位担当)	建設部施設事務所 技師	田 中 良 明
建設部付係長 宮城県気仙沼市派遣	建設部工事課 技師	三 岡 道 治
監査委員事務局出向	港営部港営課経理係長	早 川 智 教
監査委員事務局出向	議会事務局出向(議事課調査係長)	石 川 哲 司
議会事務局出向	港営部管財課管理第二係長	秋 元 康 隆
企画調整室(企画担当) 技師	企画調整室(計画担当) 技師	光 地 紀 枝
企画調整室(企画担当) 主事	港営部誘致推進課 主事	中 村 裕 子
企画調整室(計画担当) 技師	建設部港湾工事事務所 技師	佐々木 博 一
総務部総務課 主事	総務部危機管理課 主事	鈴 木 基 之
総務部総務課 主事	総務部職員課 主事	榊 野 まゆみ
総務部総務課 主事	港営部港営課 主事	西 村 英 幸
総務部総務課 主事	港営部誘致推進課 主事	原 田 知 沙
総務部総務課 主事	港営部管財課 主事	中 村 莉 菜
総務部危機管理課 主事	総務部会計課 主事	石 田 訓 之
出納室兼務解除	出納室兼務	
総務部危機管理課 技師	退職派遣(名古屋港埠頭派遣)	宮 地 宏 朋
総務部危機管理課 主事	港営部港営課 主事(名古屋みなと振興財団派遣)	荒 川 弘 樹

総務部危機管理課 主事	港営部港湾管理事務所 主事	稲垣逸
総務部危機管理課 主事	港営部港湾管理事務所 主事	中村敏明
総務部行政管理課 主事	総務部財政課 主事	馬場千世
総務部行政管理課 主事	港営部管財課 主事	清水綾菜
総務部職員課 主事	港営部港営課 主事	戸田慎一郎
総務部職員課 主事	建設部管理課 主事	鈴木晶登
総務部職員課 主事	議会事務局出向(議事課主事)	井戸田元康
総務部財政課 主事	港営部港営課 主事	河村栄輔
総務部会計課 主事 出納室兼務	総務部総務課 主事	青木のり子
総務部会計課 主事 出納室兼務	総務部危機管理課 主事	梅村昌利
総務部会計課 主事 出納室兼務	港営部港営課 主事	松波直美
港営部港営課 主事	企画調整室(企画担当) 主事	槇田正俊
港営部港営課 主事	企画調整室(企画担当) 主事	木崎裕子
港営部港営課 主事	総務部総務課 主事	瀧隼人
港営部港営課 主事	総務部総務課 主事	鈴木亮平
港営部港営課 主事	総務部危機管理課 主事	安井淑俊
港営部港営課 技師	総務部危機管理課 技師	佐藤敏之
港営部港営課 主事	建設部管理課 主事	石垣賢
港営部港営課 主事	建設部施設事務所 主事	家田厚
港営部港営課 主事(名古屋みなと振興財 団派遣)	総務部総務課 主事	安田ひとみ
港営部港営課 主事(名古屋みなと振興財 団派遣) 出納室兼務解除	総務部会計課 主事 出納室兼務	中野美恵子
港営部港営課 技師(名古屋みなと振興財 団派遣(更新))	港営部港営課 技師(名古屋みなと振興財 団派遣)	渡辺原領
港営部誘致推進課 主事	議会事務局出向(議事課主事)	福田早苗
港営部管財課 主事 出納室兼務解除	総務部会計課 主事 出納室兼務	旗嶋賢治
港営部管財課 技師	港営部海務課 技師	勝和佳
港営部管財課 主事	港営部港湾管理事務所 主事	今飯田宜子
港営部海務課 技師	総務部総務課 技師	材津奈津子
港営部港湾管理事務所 主事	企画調整室(企画担当) 主事	原綾子
港営部港湾管理事務所 主事	総務部行政管理課 主事	鈴木敏文
港営部港湾管理事務所 主事	港営部港営課 主事	後藤総
港営部港湾管理事務所 技師	建設部施設事務所 技師	加藤博司
建設部管理課 主事	総務部行政管理課 主事	安井悦子
建設部管理課 主事	総務部職員課 主事	竹内章修
建設部管理課 主事	港営部港営課 主事	田中一之
建設部管理課 主事	退職派遣(名古屋港埠頭派遣)	末藤正緒
建設部事業推進課 技師	建設部総合開発課 技師	五十嵐奈美



建設部事業推進課 技師	建設部工事課 技師	鈴木 裕 大
建設部事業推進課 技師	建設部施設事務所 技師	山口 政 信
建設部総合開発課 技師	企画調整室（企画担当） 技師	都 築 琴 美
建設部総合開発課 技師	建設部施設事務所 技師	山 田 和 泉
建設部技術管理課 技師	総務部危機管理課 技師	小野田 央 好
建設部技術管理課 技師	港営部管財課 技師	脇 坂 宗 勝
建設部技術管理課 技師	建設部施設事務所 技師	西 村 康 寛
建設部工事課 技師	建設部事業推進課 技師	犬 飼 佳 幸
建設部工事課 技師	建設部総合開発課 技師	加 藤 春 樹
建設部工事課 技師	建設部技術管理課 技師	今 井 裕 太 郎
建設部港湾工事事務所 技師	建設部事業推進課 技師	喜 田 和 幸
建設部港湾工事事務所 技師	建設部技術管理課 技師	中 嶋 浩 人
建設部港湾工事事務所 技師	建設部工事課 技師	宮 部 直 季
建設部施設事務所 技師	退職派遣（名古屋港埠頭派遣）	香 村 悟
建設部施設事務所 主事	港営部管財課 主事	伊 藤 治 洋
建設部施設事務所 技師	建設部事業推進課 技師	鬼 束 慶
建設部施設事務所 技師	建設部技術管理課 技師	北 川 雅 人
建設部施設事務所 技師	建設部工事課 技師	今 井 章 夫
議会事務局出向	総務部総務課 主事	清 水 尚 子
議会事務局出向	港営部港営課 主事	玉 置 敦
総務部総務課 主事	新規採用	安 井 紀 名 恵
総務部職員課 主事	新規採用	原 有 希
港営部港営課 主事	新規採用	花 井 祐 美
港営部港営課 主事	新規採用	田 邊 菜 美
港営部港営課 主事	新規採用	高 橋 玲 菜
港営部誘致推進課 主事	新規採用	加 藤 雅 也
港営部管財課 主事	新規採用	荒 川 茉 由 菜
港営部管財課 主事	新規採用	後 藤 大 輝
港営部海務課 技師	新規採用	須 田 剛 史
建設部技術管理課 技師	新規採用	永 湊 優 佳 子
建設部工事課 技師	新規採用	三 矢 耕 希
建設部施設事務所 技師	新規採用	荒 川 和 之

(以上4月1日)

発行所 名古屋市港区港町1番11号

名古屋港管理組合