

名古屋港管理組合公報

平成25年 4 月15日

(月曜日)

第 513 号

目 次

監 査 公 表

○定期監査の結果の公表	1
○財政援助団体等の監査結果の公表	2
議 会 事 項	
○3月定例名古屋港管理組合議会の結果	7
○職員の人事異動	7
監 査 委 員 事 項	
○職員の人事異動	8
雑 報	
○職員の人事異動	8

監 査 公 表

監査公表第1号

地方自治法第199条第4項の規定に基づき定期監査を実施したので、同条第9項の規定により、監査の結果に関する報告を公表する。

平成25年 4 月15日

名古屋港管理組合監査委員 鈴木 邦 尚
同 宮 島 寿 男
名古屋港管理組合監査委員職務執行者 中 田 ちづこ

1 監査の期間

平成24年10月23日から

平成25年 2 月28日まで

2 監査の対象及び実施年月日

対 象	実 施 年 月 日
監査委員事務局	平成24年10月23日 平成24年11月29日
議 会 事 務 局	平成24年10月23日 平成24年12月12日
企 画 調 整 室	平成24年10月23日 平成24年12月 5 日から 平成25年 1 月11日まで
総 務 部	平成24年10月23日 平成24年12月 3 日から 平成25年 1 月21日まで
港 営 部	平成24年11月15日 平成25年 1 月23日から 平成25年 2 月12日まで
建 設 部	平成24年11月15日 平成25年 2 月14日から 平成25年 2 月28日まで

3 監査の範囲

地方自治法第199条第4項の規定に基づき、平成24年度の財務に関する事務の執行及び経営に係る事業の管理について実施した。

なお、工事については、建設部の工事の内1件を抽出して、公益社団法人大阪技術振興協会に工事技術調査を委託し、これを参考に監査した。

4 監査結果

事務の執行及び事業の管理については、おおむね適正に処理されていると認められたが、次のとおり留意改善を要する指摘事項及び検討等を要する注意事項が見受けられた。

なお、これらの事項については、必要な措置を講じられたい。

(1) 指摘事項

〈支出事務〉

- ア 超過勤務手当において、過支給となっているものがあった。
 該当箇所 企画調整室、総務部、建設部
- イ 在勤地出張に係る旅費において、未支給、支給不足及び過支給となっているものがあった。
 該当箇所 企画調整室、総務部、港営部

(2) 注意事項

〈財産管理事務〉

- 備品の管理について、備品出納簿等に記載してあるが、現物のないものや件数の合わないものがあり、また、廃棄済み物品や故障し使用できないものが見受けられた。定期的に現物を確認し、不要なものは速やかに返納手続きを行うなど、適正に管理されたい。
 該当箇所 企画調整室、総務部、港営部、建設部

5 監査意見

- (1) 遊休備品又は死蔵備品について、全庁的な活用方法を整えるなど、再利用を検討するよう要望する。
 該当箇所 総務部
- (2) 公の施設の管理について、指定管理者の業務実施状況を、施設設置者も必要に応じて実地確認するとともに、記録しておくよう要望する。
 該当箇所 港営部
- (3) 名古屋港水族館について、飼育環境をサポートすることなど、県民・市民が広く参加できる方策を検討するよう要望する。
 該当箇所 港営部

監査公表第2号

地方自治法第199条第7項の規定に基づき財政援助団体等監査を実施したので、同条第9項の規定により、監査の結果に関する報告を公表する。

平成25年4月15日

名古屋港管理組合監査委員 鈴木 邦 尚
 同 宮 島 寿 男
 名古屋港管理組合監査委員職務執行者 中 田 ちづこ

(財団法人名古屋みなと振興財団)

- 1 監査種別 出資団体監査・公の施設の指定管理者監査
 2 監査の対象 財団法人名古屋みなと振興財団
 3 実施年月日 平成25年1月31日(木)
 平成25年2月22日(金)

4 監査対象の概要

(1) 設立目的

財団法人名古屋みなと振興財団は、名古屋港における海事思想の高揚と海洋文化の普及に努め、併せて観光事業の振興を図り、名古屋港の発展に寄与することを目的とする。

(2) 沿革

財団法人名古屋港文化センターは、昭和46年3月に総合的福利厚生施設である名古屋港湾会館とともに誕生以来、名古屋港ポートビル、南極観測船ふじ、ポートハウス、ジェティを管理運営し、「親しまれる港づくり」とともに歩んできた。

名古屋港水族館、ポートビル等ガーデンふ頭周辺の観光文化施設を効率的に一元管理し、更なるサービスの向上を図るため、平成16年3月31日をもって財団法人名古屋港水族館を解散し、その業務を財団法人名古屋港文化センターが継承し、平成16年4月1日から、新たに名称を「財団法人名古屋みなと振興財団」として発足した。

平成18年4月1日からは、指定管理者に指定され、名古屋港水族館、名古屋港ポートビル等及びガーデンふ頭臨港緑園を管理している。

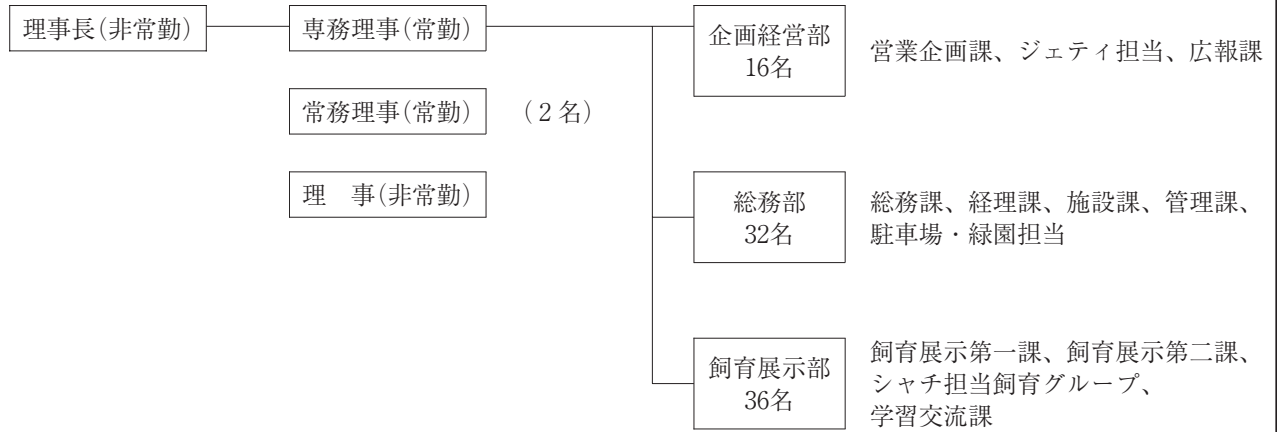
(3) 事業の内容

- ア 海事、港湾、観光及び海洋生物等に関する講演会、セミナー及び特別展等の開催
 イ 海事、港湾、観光及び海洋生物等に関する資料の収集、調査研究及びこれに付帯する事業
 ウ 観光客の誘致及びその他観光振興事業の推進
 エ 名古屋港管理組合から指定管理者制度に基づき管理している施設の管理運営
 オ ガーデンふ頭関連施設の維持管理運営
 カ その他目的を達成するために必要な事業

(4) 組織

組織は、理事長始め常勤役員3名のもと、企画経営部16名、総務部32名及び飼育展示部36名 計87名により事業運営を行っている。機構は次表に示すとおりである。

機構図（平成24年 3 月31日現在）



5 監査の観点

組合は財団の基本財産7,000万円の全額を出資しており、公の施設である名古屋港水族館等の指定管理者に指定し、平成23年度は利用料金約22億5,900万円を収受させ、指定管理料約4,500万円を支出している。

今回の監査は、地方自治法第199条第7項の規定に基づき、出資金について、財団の事業運営は設立目的に沿って効果的に行われているか、会計処理は適正に行われているか、指定管理料等について、事業運営は協定等に沿って適切に執行されているかなどの点について、主として平成23年度の出納その他の事務に係る監査を実施した。

6 事業の状況

(1) 海事思想の啓蒙（名古屋海洋博物館）

港の役割や機能を体験する「名古屋港社会見学会」（H23. 8. 24 32人）、名古屋港を職場とする関係者を対象に港湾知識の高揚と経済・産業動向の研修事業として「名古屋港港湾ゼミナール（H23. 9. 15 110人）を開催した。また、「企画展 名古屋港の漁法」（H23. 7. 16～H23. 9. 4 28,290人）等14事業を実施した。

(2) 海洋文化の普及（名古屋港水族館）

水族館スクール「君もドリトル先生になれるか！」（26回開催 526人）、「海辺の生物観察会」、「子ガメとのふれあい」等を開催した。

(3) 海洋生物等の調査研究

米国海洋大気庁（NOAA）と「アカウミガメの太平洋回遊経路解明調査」等の共同研究を実施した。

(4) 海洋生物等の飼育展示の充実（名古屋港水族館）

平成23年12月に千葉県鴨川シーワールドよりシャチ「ビンゴ」「ステラ」「ラン」の3頭を緊急輸送した。目的は、「ステラ」の出産場所の提供であり、搬入後は環境馴致訓練を続け、平成24年3月24日より一般公開を開始した。

(5) 誘致宣伝事業

ゴールデンウィーク、夏休みや春休みなどの集客として、東海地区及び関西、北陸地区へのテレビコマーシャルの放映等に取り組んだ。加えて、夏期の夜間営業及び冬期の「ペンギンよちよちウォーク」を中心に広告チラシを作成し、市内の小学校を通じて児童に配布した。

(6) 施設の管理運営

区 分	平成23年度	平成22年度
名古屋港水族館	1,785,853 人	1,766,335 人
ポートビル（7階 展望室）	149,641 人	152,767 人
ポートビル（3階 博物館）	138,421 人	140,359 人
南極観測船ふじ	174,062 人	171,353 人
ジェティ	1,360,620 人	1,453,686 人

7 経営の状況
比較収支計算書
【公益事業会計】

(単位：円)

科 目	平成23年度	平成22年度	比較増減	備 考
公益事業収入	173,523,520	273,038,735	△99,515,215	
基本財産運用収入	42,000	119,000	△77,000	
事業収入	3,310,300	2,275,600	1,034,700	ゼミナール、教室等参加
補助金等収入	113,578,308	228,829,000	△115,250,692	管理組合からの補助
雑収入	19,592,912	3,002,393	16,590,519	受取利息等
繰入金	37,000,000	38,812,742	△1,812,742	収益事業会計
名古屋港ポートビル管理事業収入	360,590,125	390,411,529	△29,821,404	
利用料金収入	337,781,204	356,367,127	△18,585,923	駐車場、博物館等
雑収入	22,808,921	23,260,918	△451,997	入居者負担金等
繰入金	—	10,783,484	△10,783,484	
名古屋港水族館管理事業収入	1,962,494,718	1,987,647,023	△25,152,305	
利用料金事業収入	1,922,045,640	1,943,878,160	△21,832,520	入館料収入
雑収入	38,086,578	37,468,863	617,715	入居者負担金等
物品売払収入	2,362,500	6,300,000	△3,937,500	
ガーデンふ頭臨港緑園管理事業収入	46,334,458	49,385,931	△3,051,473	
指定管理事業収入	45,917,107	48,986,016	△3,068,909	
雑収入	417,351	399,915	17,436	雇用保険等
利便施設管理事業収入	122,710,253	125,426,503	△2,716,250	
施設運営事業収入	122,675,331	125,374,634	△2,699,303	家賃等収入
雑収入	34,922	51,869	△16,947	
事業活動収入 計	2,665,653,074	2,825,909,721	△160,256,647	
公益事業費	173,523,520	273,038,735	△99,515,215	
啓蒙普及事業費	19,087,492	32,146,818	△13,059,326	ゼミナール等経費
調査研究事業費	137,157	85,050,995	△84,913,838	
観光宣伝事業費	30,070,311	29,877,920	192,391	
公益管理事業費	124,228,560	125,963,002	△1,734,442	人件費及び物件費
名古屋港ポートビル指定管理事業費	418,990,125	332,011,529	86,978,596	
ポートビル管理事業費	342,363,807	332,011,529	10,352,278	人件費及び物件費
名古屋港管理組合納付金	76,626,318	—	76,626,318	

名古屋港水族館指定管理事業費	1,978,000,214	2,188,315,661	△210,315,447	
水族館管理事業費	1,888,500,188	1,972,141,527	△83,641,339	人件費及び物件費
名古屋港管理組合納付金	89,500,026	216,174,134	△26,674,108	
ガーデンふ頭臨港緑園指定管理事業費	46,334,458	49,385,931	△3,051,473	
ガーデン緑園管理事業費	46,334,458	38,602,447	7,732,011	人件費及び物件費
繰出金	—	10,783,484	△10,783,484	
利便施設管理事業費	122,047,330	125,241,773	△3,194,443	
利便施設管理事業費	122,047,330	125,241,773	△3,194,443	人件費及び物件費
事業活動支出 計	2,738,895,647	2,967,993,629	△229,097,982	
当期収支差額	△73,242,573	△142,083,908	68,841,335	
前期繰越収支差額	108,408,079	250,491,987	△142,083,908	
次期繰越収支差額	35,165,506	108,408,079	△73,242,573	

【収益事業会計】

科 目	平成23年度	平成22年度	比較増減	備 考
事業収益	158,153,283	143,655,383	14,497,900	
販売等事業収益	158,153,283	143,655,383	14,497,900	ミュージアムショップ、レストラン
事業外収益	152,824	1,550,546	△1,397,722	
雑収益	152,824	1,550,546	△1,397,722	受取利息等
事業活動収入 計	158,306,107	145,205,929	13,100,178	
事業費用	115,481,904	106,858,304	8,623,600	
販売等事業費用	115,481,904	106,858,304	8,623,600	人件費及び物件費
繰出金	37,000,000	38,812,742	△1,812,742	
繰出金	37,000,000	38,812,742	△1,812,742	公益事業会計繰出金
事業活動支出 計	152,481,904	145,671,046	6,810,858	
当期収支差額	5,824,203	△465,117	6,289,320	
前期繰越収支差額	125,210,680	125,675,797	△465,117	
次期繰越収支差額	131,034,883	125,210,680	5,824,203	

8 監査結果

(1) 結果の概要

事業は設立目的に沿って適正に行われており、提出された収支計算書、貸借対照表等の財務諸表の計数を関係諸帳簿と照合した結果、いずれも符合し、経営成績及び財政状態を適正に表示しており、出納その他の事務は適正に執行されているものと認められた。

(2) 指摘事項等

ア 指摘事項

特になし

イ 注意事項

廃棄済み物品の廃棄手続きがされておらず、備品台帳と現品の不一致が見受けられた。

9 監査意見

平成25年4月に予定されている公益財団法人への移行を踏まえ、より一層の効率的な経営を望むとともに、契約事務に当たっては、透明性のある契約手続きを図られるよう要望する。

また、公の施設の管理運営に当たっては、経営者の視点により、利用者ニーズの把握や施設の利用促進、コスト削減に努め、施設の設置目的が最大限に達成されるよう望むものである。

(ホームックス株式会社)

1 監査種別 公の施設の指定管理者監査

2 監査の対象 ホームックス株式会社

(所在地：愛知県豊田市錦町一丁目95番地)

主として平成23年度の公の施設の管理に係る出納その他の事務

3 実施年月日 平成24年11月26日(月)

平成25年2月7日(木)

4 監査対象の概要

ホームックス株式会社は、本組合から富浜緑地始め8緑地の指定管理者の指定を受けており(指定期間：平成22年4月1日から平成26年3月31日まで)、次の業務を行っている。

(1) 運動施設等の利用の許可その他施設を一般の利用に供すること。

(2) 施設の維持に関すること。

(3) その他管理者が定める業務

5 監査の観点

本組合は、平成23年度において、指定管理料3,648万円を支出し、また、利用料金として約488万円を収受させていることから、地方自治法第199条第7項の規定に基づき、事業運営は協定等に沿って適正に執行されているか、会計経理は適正に行われているか等について、主として平成23年度における公の施設の管理に係る出納その他の事務について監査を実施した。

6 事業の状況

施設の利用状況は第1表のとおりである。

第1表 施設の利用状況

区 分	平成23年度	平成22年度	差
野球場(6面)	887件	944件	△57件
テニスコート(8面)	1,578件	1,493件	85件
運動広場(3面)	796件	827件	△31件
サイクリングロード	6,210台	7,474台	△1,264台
利用料金収入	4,875,700円	5,399,700円	△524,000円

7 収支の状況

平成23年度の指定管理者業務に係る収支状況は、第2表のとおりである。

第2表 指定管理者業務に係る収支状況

収入の部

(単位：円)

区 分	予算額	決算額	差
管理収入	41,980,000	41,401,600	△578,400
指定管理料収入	36,480,000	36,480,000	0
利用料金収入等	5,500,000	4,921,600	△578,400
事業収入	1,054,000	841,418	△212,582
事業参加収入	454,000	12,000	△442,000
自動販売機収入	600,000	829,418	229,418
合 計	43,034,000	42,243,018	△790,982

支出の部

区 分	予算額	決算額	差
人件費	16,490,000	16,023,296	△466,704
施設管理費	21,777,047	24,199,672	2,422,625
事業運営費	886,000	153,872	△732,128
管理経費	3,712,953	1,867,499	△1,845,454
合 計	42,866,000	42,244,339	△621,661
収支差額	168,000	△1,321	△169,321

8 監査結果

(1) 結果の概要

監査の結果、一部に注意を要する事例が見受けられた。今後の事業執行に当たっては、これらの点に留意されたい。

(2) 指摘事項等

ア 指摘事項

特になし

イ 注意事項

(事業報告書の作成について)

事業報告書において、管理業務の実施状況報告等に誤った記述が見受けられたので、注意されたい。

(計画水準の未履行について)

植栽管理において、一部に計画水準を満たしていない箇所があったので、業務執行の際には水準を満たすよう十分配慮されたい。

議 会 事 項

3月27日招集された定例名古屋港管理組合議会は、会期を3日間と決定し、29日議事終了閉会した。付議事件及びその結果は、下記のとおりである。

記

1 平成25年度名古屋港管理組合一般会計予算	原案可決
2 平成25年度名古屋港管理組合基金特別会計予算	原案可決
3 平成25年度名古屋港管理組合施設運営事業会計予算	原案可決
4 平成25年度名古屋港管理組合理立事業会計予算	原案可決
5 特別職の職員の給与等に関する条例の一部改正について	原案可決
6 特別職の職員及び職員の給与の特例に関する条例の制定について	原案可決
7 旅費条例の一部改正について	原案可決
8 非常勤の職員の公務災害補償等に関する条例の一部改正について	原案可決
9 名古屋港管理組合港湾整備事業の設置等に関する条例の一部改正について	原案可決
10 平成24年度名古屋港管理組合一般会計補正予算	原案可決
11 平成24年度名古屋港管理組合理立事業会計補正予算	原案可決
12 給与条例の一部改正について	原案可決
13 工事請負契約の締結について（稲永ふ頭廃棄物埋立護岸築造工事（その4））	原案可決
14 損害賠償の額の決定及び和解について	原案可決
15 平成23年度名古屋港管理組合一般会計歳入歳出決算	認 定
16 平成23年度名古屋港管理組合基金特別会計歳入歳出決算	認 定
17 平成23年度名古屋港管理組合施設運営事業会計決算	認 定
18 平成23年度名古屋港管理組合理立事業会計決算	認 定
19 各常任委員会における閉会中の継続調査について	可 決

新	旧	氏 名
名古屋港管理組合へ出向	議会議務局議事課長	水 野 晴 彦
名古屋港管理組合へ出向	議会議務局議事課庶務係長	浅 野 憲 一
名古屋港管理組合へ出向	議会議務局議事課議事係長	秋 田 雅 樹
議会議務局次長（議事課長兼務）	総務部総務課長	寺 島 彰 宏
議会議務局議事課庶務係長	監査委員事務局出向（監査課主査）	伊 東 裕 高
議会議務局議事課議事係長	議会議務局議事課調査係長	浅 井 直 樹
議会議務局議事課調査係長	企画調整室主査（環境担当）	澤 田 延 之
(以上4月1日)		

監査委員事項

新	旧	氏 名
定年退職 (以上3月31日)	監査委員事務局長	上 井 厚
名古屋港管理組合へ出向	監査委員事務局監査課長	富 永 弘 樹
名古屋港管理組合へ出向	監査委員事務局監査課主査	伊 東 裕 高
監査委員事務局長	建設部管理課長	稲 垣 栄 夫
監査委員事務局監査課長	議会事務局出向(議事課長)	水 野 晴 彦
監査委員事務局監査課主査 (以上4月1日)	港営部付係長(名古屋みなと振興財団派遣)	小 野 直 樹

雑 報

新	旧	氏 名
(退職者)		
定年退職	会計管理者	志 治 孝 利
定年退職	総務部長	熊 澤 由 行
定年退職	建設部長	鈴 木 高 志
定年退職	退職派遣(名古屋港埠頭派遣)	濱 島 稔
定年退職	港営部港営課長	濱 野 康 彦
定年退職	港営部管財課長	佐 藤 喜 一
定年退職	港営部港湾管理事務所副所長	加 藤 隆 則
定年退職	港営部港湾管理事務所副所長(港湾施設維持担当)	伊 藤 郁 男
定年退職	企画調整室主査(環境担当)	山 口 健 一
依願退職	港営部港営課 主事	青 木 理 恵
(退職派遣職員)		
<課長級>		
退職派遣(名古屋コンテナ埠頭派遣)	建設部担当課長(維持管理担当)	酒 井 政 人
退職派遣(名古屋コンテナ埠頭派遣)	総務部総務課課長補佐	糸 川 賢
退職派遣(名古屋港埠頭派遣)	港営部担当課長(コンテナ担当)	森 田 浩 敏
退職派遣(名古屋港埠頭派遣)	企画調整室主幹(調整担当)	堀 井 延 夫
退職派遣(名古屋港埠頭派遣)	建設部管理課課長補佐	家 田 宗 幸
<課長補佐級>		
退職派遣(名古屋コンテナ埠頭派遣)	港営部港営課担当係長(関連事業担当)	野 方 一 馬
<係長級>		
退職派遣(名古屋港埠頭派遣)(更新)	退職派遣(名古屋港埠頭派遣)	高 下 秀 一
退職派遣(名古屋港埠頭派遣)	建設部技術管理課担当係長(技術基準・検査担当)	市 川 善 浩

退職派遣（名古屋港埠頭派遣）	建設部施設事務所担当係長（機械設備工事担当）	竹 中 健 二
退職派遣（名古屋港埠頭派遣）	総務部財政課 主事	伊 藤 実 朗
<主事・技師>		
退職派遣（名古屋港埠頭派遣）（更新）	退職派遣（名古屋港埠頭派遣）	門 野 広 域
（愛知県派遣職員）		
併任解除	企画調整室参事（政策推進担当）	堀 田 信 寿
（名古屋市派遣職員）		
併任解除	企画調整室担当課長（都市基盤担当）	遠 藤 浩 二
		（以上 3 月 31 日）
会計管理者		小 島 邦 裕
総務部長	港営部長	森 俊 裕
港営部長	港営部次長	中 山 武 彦
建設部長	企画調整室次長	恵 飛 須 朗
企画調整室次長	建設部担当部長（総合開発担当）	村 上 耕 一
併任	愛知県建設部港湾課付	足 立 真 宏
企画調整室参事（政策推進担当）		
港営部次長	港営部担当部長（関連事業担当）	久 野 裕 之
港営部担当部長（関連事業担当）	港営部付参事（名古屋みなと振興財団派遣）	岩 間 初 彦
港営部付参事（名古屋みなと振興財団派遣）	総務部財政課長	前 田 功 憲
建設部担当部長（総合開発担当）	建設部工事課長	浅 野 一 光
監査委員事務局出向	建設部管理課長	稲 垣 栄 夫
議会事務局出向	総務部総務課長	寺 島 彰 宏
企画調整室担当課長（調整担当）	退職派遣（名古屋コンテナ埠頭派遣）	柴 垣 幹 夫
企画調整室担当課長（都市基盤担当）	退職派遣（名古屋港埠頭派遣）	堀 尾 明 宏
総務部総務課長	総務部担当課長（広報・県市連絡調整担当）	酒 井 隆
総務部担当課長（広報・県市連絡調整担当）	総務部行政管理課課長補佐	福 田 健 一
総務部行政管理課長	総務部行政管理課長	河 合 伸 和
総務部行政管理課情報システム室長兼務解除	総務部行政管理課情報システム室長兼務	
総務部財政課長	総務部財政課課長補佐	清 水 聡
港営部港営課長	企画調整室担当課長（調整担当）	尾 崎 弘 二
港営部誘致推進課長	港営部振興課長	米 津 仁 集
港営部管財課長	港営部港湾管理事務所長	亀 山 隆 彦
港営部港湾管理事務所長	港営部海務課課長補佐	熊 谷 一 幸
港営部担当課長（コンテナ担当）	企画調整室企画担当統計センター所長	吉 野 正 宜
港営部付課長（名古屋みなと振興財団派遣）	港営部付主幹（名古屋みなと振興財団派遣）	三 木 信 一 郎
建設部管理課長	監査委員事務局出向（監査課長）	冨 永 弘 樹
建設部総合開発室担当課長（金城・南5区開発担当）	退職派遣（名古屋コンテナ埠頭派遣）	森 田 伸 二
建設部技術管理課長	建設部港湾工事事務所長	亀 嶋 隆 光
建設部担当課長（維持管理担当）	建設部総合開発室担当課長（金城・南5区開発担当）	野 口 哲 史

建設部工事課長	建設部技術管理課長	大野孝宏
建設部港湾工事事務所長 名古屋市派遣解除	企画調整室付課長 名古屋市派遣	松島和宣
監査委員事務局出向	議会事務局出向(議事課長)	水野晴彦
企画調整室主幹(調整担当)	企画調整室主査(調整担当)	井戸田徹也
企画調整室企画担当統計センター所長	港営部管財課課長補佐	北村嘉孝
企画調整室主幹(港湾運営企画担当)	退職派遣(名古屋港埠頭派遣)	岩田聡司
企画調整室主幹(事業担当)	建設部総合開発室課長補佐(再開発担当)	佐々木浩二
総務部総務課課長補佐	総務部総務課庶務係長	久野尊仁
総務部危機管理室課長補佐(防災・危機管理担当)	総務部危機管理室担当係長(防災・危機管理担当)	碓野哲治
総務部行政管理課課長補佐	港営部港営課庶務係長	加藤康弘
総務部行政管理課情報システム室長	総務部行政管理課行政管理係長	杉野丈晴
総務部財政課課長補佐	建設部管理課経理係長	酒井徹
港営部港営課課長補佐	港営部港営課運営係長	木下嘉平太
港営部港営課課長補佐(関連事業担当)	港営部振興課振興係長	小島陽一
港営部誘致推進課課長補佐	港営部振興課課長補佐	岡松宏
港営部管財課課長補佐	港営部管財課管財係長	坂本和弘
港営部管財課管財係長兼務		
港営部海務課課長補佐	港営部海務課海務係長	河合純二
港営部港湾管理事務所副所長	退職派遣(名古屋コンテナ埠頭派遣)	奥田義弘
港営部港湾管理事務所副所長(港湾施設維持担当)	建設部工事課技術第一係長	近藤賢
港営部付主幹(名古屋みなと振興財団派遣)	港営部港営課課長補佐(関連事業担当)	小川伸一
港営部付主幹(名古屋みなと振興財団派遣)	港営部港営課担当係長(関連事業調整担当)	折田武士
建設部管理課課長補佐	港営部港営課課長補佐	江上正臣
建設部総合開発室課長補佐(再開発担当)	建設部総合開発室担当係長(建築関連担当)	木村文彦
企画調整室主査(調整担当)	議会事務局出向(議事課議事係長)	秋田雅樹
企画調整室主査(調整担当)	港営部港営課 技師	藤田大輔
企画調整室主査(企画担当)	建設部総合開発室担当係長(ガーデンふ頭再開発担当)	榊原匡房
企画調整室主査(企画担当)	総務部職員課 主事	神野勝光
企画調整室主査(計画担当)	企画調整室付係長 名古屋市派遣	原田剛
名古屋市派遣解除		
企画調整室主査(環境担当)	企画調整室主査(企画担当)	鎌田敏志
企画調整室主査(環境担当)	企画調整室主査(計画担当)	定松淳
企画調整室主査(環境担当)	建設部総合開発室(再開発担当) 主事	木村里香
企画調整室主査(事業担当)	企画調整室主査(環境担当)	岡本玲理
企画調整室主査(事業担当)	総務部総務課主査(東京駐在代表)	鈴木恭慎
企画調整室付係長 愛知県派遣	企画調整室主査(調整担当)	齊藤あゆみ
企画調整室付係長 愛知県派遣	建設部工事課 技師	玉置政雄

企画調整室付係長 名古屋市派遣	建設部工事課 技師	長谷川 浩
総務部総務課庶務係長	総務部総務課担当係長(秘書担当)	伊藤 伸介
総務部総務課担当係長(秘書担当)	総務部総務課 主事	安井 慎
総務部総務課主査(東京駐在代表)	企画調整室主査(事業担当)	杉山 晶彦
総務部総務課広報係長 愛知県派遣解除	企画調整室付係長 愛知県派遣	志賀 良太
総務部危機管理室担当係長(防災・危機管理担当)	建設部技術管理課担当係長(技術基準・検査担当)	桑原 典孝
総務部行政管理課行政管理係長	総務部行政管理課担当係長(行政システム改革担当)	平野 純平
総務部財政課担当係長(港湾整備事業調整担当)	総務部財政課 主事	安江 真司
総務部会計課用度係長 出納室兼務	総務部総務課 主事	岡本 真紀
港営部港営課庶務係長 出納室兼務解除	総務部会計課用度係長 出納室兼務	江口 健司
港営部港営課経理係長	港営部港営課担当係長(港湾利用高度化担当)	早川 智教
港営部港営課運営係長	港営部港営課規制係長	丹羽 浩
港営部港営課規制係長	港営部管財課管理第一係長	生山 雅敏
港営部港営課担当係長(港湾利用高度化担当)	総務部危機管理室 主事	光地 崇
港営部港営課担当係長(プレジャーボート対策担当)	議世事務局出向(議事課庶務係長)	浅野 憲一
港営部港営課担当係長(関連事業担当)	港営部付係長(名古屋みなと振興財団派遣)	水本 伸
港営部誘致推進課誘致推進係長	総務部総務課広報係長	佐々木 諭実彦
港営部誘致推進課担当係長(企業誘致担当)	港営部港営課担当係長(港湾利用高度化担当)	青井 万里子
港営部誘致推進課担当係長(企業誘致担当)	建設部総合開発室担当係長(ガーデンふ頭再開発担当)	伊藤 健治
港営部誘致推進課担当係長(国際渉外担当)	港営部振興課担当係長(振興調査担当)	三津田 順子
港営部誘致推進課担当係長(港湾振興誌担当)	港営部振興課担当係長(港湾振興誌担当)	中尾 洋介
港営部管財課管理第一係長	企画調整室主査(企画担当)	千賀 孝利
港営部海務課海務係長	港営部付係長(名古屋清港会派遣)	谷水 良至
港営部海務課担当係長(水域施設利用・環境担当)	港営部海務課担当係長(係留施設利用調整担当)	西村 一彦
港営部港湾管理事務所業務第二係長	港営部港営課 技師	伊藤 功
港営部付係長(名古屋みなと振興財団派遣)	建設部管理課工事契約係長	川井 修
港営部付係長(名古屋清港会派遣)	港営部海務課担当係長(水域施設利用・環境担当)	平崎 千明
建設部管理課経理係長	港営部港営課経理係長	酒井 直樹
建設部管理課工事契約係長	港営部港営課担当係長(プレジャーボート対策担当)	宮崎 慎悟

建設部総合開発室担当係長（ガーデンふ頭再開発担当） 愛知県派遣解除	企画調整室付係長 愛知県派遣	柴田律雄
建設部総合開発室担当係長（ガーデンふ頭再開発担当）	総務部危機管理室担当係長（防災・危機管理担当）	内匠泰雄
建設部総合開発室担当係長（建築関連担当）	退職派遣（名古屋港埠頭派遣）	佐田洋介
建設部総合開発室担当係長（金城・南5区開発担当）	建設部総合開発室担当係長（金城開発担当）	水野信一
建設部技術管理課担当係長（技術調査担当）	企画調整室主査（事業担当）	山田洋二
建設部技術管理課担当係長（技術基準・検査担当）	建設部技術管理課担当係長（技術調査担当）	清水敏幸
建設部技術管理課担当係長（技術基準・検査担当）	建設部施設事務所電気係長	戸谷章夫
建設部工事課設計第一係長 宮城県気仙沼市派遣解除	建設部付係長 宮城県気仙沼市派遣	徳田修康
建設部工事課技術第一係長	建設部工事課設計第一係長	山崎和昭
建設部工事課技術第二係長	建設部港湾工事事務所技術第一係長	青山俊一
建設部工事課技術第三係長	企画調整室（事業担当） 技師	原望
建設部港湾工事事務所技術第一係長	建設部工事課技術第二係長	桐山隆二
建設部港湾工事事務所担当係長（環境整備担当）	企画調整室主査（環境担当）	長谷川久芳
建設部施設事務所担当係長（機械設備工事担当）	建設部施設事務所担当係長（中川水位担当）	浅岡進
建設部施設事務所電気係長	建設部工事課技術第三係長	堀尾隆行
建設部施設事務所担当係長（中川水位担当）	退職派遣（名古屋港埠頭派遣）	澤田和孝
建設部付係長 宮城県気仙沼市派遣	港営部港営課担当係長（港湾利用高度化担当）	湊健
監査委員事務局出向	港営部付係長（名古屋みなと振興財団派遣）	小野直樹
議会事務局出向	監査委員事務局出向（監査課主査）	伊東裕高
議会事務局出向	企画調整室主査（環境担当）	澤田延之
企画調整室（企画担当） 技師	企画調整室（環境担当） 技師	都築琴美
企画調整室（企画担当） 技師	企画調整室（事業担当） 技師	北原寛之
企画調整室（企画担当） 主事	総務部総務課 主事	瀧上真吾
企画調整室（企画担当） 主事	総務部危機管理室 主事	伊藤治洋
企画調整室（計画担当） 技師	企画調整室（企画担当） 技師	光地紀枝
企画調整室（計画担当） 技師	企画調整室（企画担当） 技師	三輪浩生
企画調整室（事業担当） 技師	企画調整室（計画担当） 技師	犬飼佳幸
企画調整室（事業担当） 技師	港営部港湾管理事務所 技師	水橋豊
企画調整室（事業担当） 技師	建設部港湾工事事務所 技師	生田俊
総務部総務課 主事	総務部行政管理課 主事	若松哲彦
総務部総務課 主事	総務部行政管理課 主事	加藤裕規
総務部総務課 主事	港営部港営課 主事	林秀光
総務部総務課 技師	港営部港湾管理事務所業務第二係長	佐藤敏之

総務部危機管理室 主事	総務部行政管理課 主事	中 根 拓 哉
総務部危機管理室 主事	港営部港営課 主事	安 井 豊 治
総務部危機管理室 技師	港営部海務課 技師	内 城 隆 昌
総務部危機管理室 技師	建設部技術管理課 技師	中 垣 徹
総務部危機管理室 技師	建設部工事課 技師	坪 井 俊 樹
総務部行政管理課 主事	企画調整室（企画担当） 主事	池 田 香 澄
総務部行政管理課 主事 出納室兼務解除	総務部会計課 主事 出納室兼務	安 井 悦 子
総務部職員課 主事	建設部管理課 主事	西 濱 彩 千代
総務部財政課 主事	企画調整室（調整担当） 主事	貝 塚 誠 人
総務部財政課 主事	総務部職員課 主事	馬 場 千 世
総務部財政課 主事	港営部港営課 主事	近 藤 雄 一
総務部会計課 主事 出納室兼務	企画調整室（企画担当） 主事	土 居 巖 准
総務部会計課 主事 出納室兼務	港営部港営課 主事	伊 藤 彰 彦
総務部会計課 主事 出納室兼務	港営部港営課 主事（名古屋みなと振興財 団派遣）	宮 崎 純 子
港営部港営課 主事	企画調整室（企画担当） 主事	堀 内 志 郎
港営部港営課 主事	総務部総務課 主事	高 橋 延 吉
港営部港営課 主事	総務部行政管理課 主事	松 波 直 美
港営部港営課 主事 出納室兼務解除	総務部会計課 主事 出納室兼務	後 藤 総
港営部港営課 主事	港営部振興課 主事	山 口 真 理 子
港営部港営課 主事	港営部管財課 主事	船 渡 直 樹
港営部港営課 主事	港営部管財課 主事	戸 田 慎 一 朗
港営部港営課 主事	建設部管理課 主事	伊 藤 倫 啓
港営部港営課 主事（名古屋みなと振興財 団派遣）	総務部総務課 主事	西 川 慶
港営部港営課 主事（名古屋みなと振興財 団派遣（更新））	港営部港営課 主事（名古屋みなと振興財 団派遣）	長 坂 浩 和
港営部管財課 主事 出納室兼務解除	総務部会計課 主事 出納室兼務	柴 田 庸 子
港営部管財課 主事	港営部港湾管理事務所 主事	藤 本 大 輔
港営部海務課 技師	総務部総務課 技師	白 川 賢 司
港営部港湾管理事務所 主事	港営部管財課 主事	野 中 重 成
港営部港湾管理事務所 主事	建設部管理課 主事	藤 村 康 幸
港営部港湾管理事務所 技師	建設部施設事務所 技師	笹 木 大 輔
建設部管理課 主事	港営部港営課 主事	旗 嶋 賢 治
建設部管理課 主事	港営部管財課 主事	山 本 み ゆ き
建設部管理課 主事	港営部港湾管理事務所 主事	石 垣 賢
建設部技術管理課 技師	企画調整室（計画担当） 技師	堀 明 夫

建設部技術管理課 技師	総務部危機管理室 技師	梅 澤 重 昭
建設部技術管理課 技師	建設部施設事務所 技師	加 藤 春 樹
建設部工事課 技師	企画調整室（企画担当） 技師	佐 藤 寛 之
建設部工事課 技師	企画調整室（事業担当） 技師	森 弘 一
建設部工事課 技師	建設部技術管理課 技師	今 井 章 夫
建設部工事課 技師	建設部技術管理課 技師	鈴 木 裕 大
建設部工事課 技師	建設部港湾工事事務所 技師	子 安 誠
建設部工事課 技師	建設部港湾工事事務所 技師	小 川 祐 樹
建設部工事課 技師	建設部施設事務所 技師	田 中 良 明
建設部工事課 技師	建設部施設事務所 技師	向 井 満里志
建設部港湾工事事務所 技師	総務部危機管理室 技師	勝 明 彦
建設部港湾工事事務所 技師	建設部技術管理課 技師	鈴 木 浩 司
建設部港湾工事事務所 技師	建設部工事課 技師	西 山 雄 介
建設部施設事務所 主事	港営部港湾管理事務所 主事	家 田 厚
建設部施設事務所 技師	建設部工事課 技師	大 橋 一 範
建設部施設事務所 技師	建設部工事課 技師	板 倉 太 一 郎
企画調整室（調整担当） 主事	新規採用	伊 藤 功 修
企画調整室（企画担当） 技師	新規採用	飯 田 史 人
総務部総務課 主事	新規採用	浅 野 千 歳
総務部総務課 主事	新規採用	瀧 隼 人
港営部港営課 主事	新規採用	岩 崎 亮 太 郎
港営部誘致推進課 主事	新規採用	原 田 知 沙
港営部管財課 主事	新規採用	新 田 雅 文
港営部管財課 主事	新規採用	池 竹 弘 旭
建設部技術管理課 技師	新規採用	今 井 裕 太 郎
建設部工事課 技師	新規採用	田 中 健 介
建設部港湾工事事務所 技師	新規採用	藤 吉 克 弥
建設部施設事務所 技師	新規採用	戸 谷 高
建設部施設事務所 技師	新規採用	斉 藤 幸 太 郎
建設部施設事務所 技師	新規採用	山 口 政 信
		（以上4月1日）

発行所 名古屋市港区港町1番11号

名古屋港管理組合