

中部圏の産業と県・市民の生活を支える名古屋港

Port of Nagoya, supporting industries and people's lives in the Chubu Region



名古屋港管理組合管理者
名古屋市長
河村 たかし
Takashi Kawamura
President of Nagoya Port Authority
Mayor of Nagoya City



専任副管理者
鎌田 裕司
Yuji Kamata
Executive Vice President



副管理者・名古屋副市長
中田 英雄
Hideo Nakata
Vice President
Vice Mayor of Nagoya City



副管理者・愛知県副知事
松井 圭介
Keisuke Matsui
Vice President
Vice Governor of Aichi Prefecture

名古屋港は、1907年（明治40年）の開港以来、中部地域の海の玄関口として着実な発展を続けてまいりました。今日ではコンテナ貨物のみならず、パルク貨物、完成自動車をバランスよく取り扱う総合港湾として、世界約170の国・地域を結び我が国を代表する国際貿易港に成長しております。

2020年（令和2年）の総取扱貨物量は1億6,855万トンと、19年連続日本一を記録し、輸出額と輸入額の差引額につきましては、6兆978億円と23年連続日本一の港となりました。

我が国港湾を取り巻く環境は、世界の新興国の発展及びそれに伴う我が国の産業・物流構造の変化に対応し、アジア近隣諸国の物流戦略等を意識して常に港湾を進化させ続けることが求められる状況となっております。

そのような中、名古屋港では、中部圏のものづくり産業を物流面で支える「国際産業戦略港湾」の実現に向けて、港の強靱化を図るとともに、取扱貨物量の増加や船舶の大型化に対応した港湾機能強化の取組を進めております。また、脱炭素社会の実現に貢献するため、水素等次世代エネルギーの利活用に向けた取組を進めてまいります。

安全・安心な港であることも重要です。地震・台風等の大規模災害に対処するため、防災施設の耐震補強対策を進めるほか、関係機関と緊密な連携をとりつつ、ハード・ソフト両面での防災対策の充実強化を推進しているところです。

そして、環境にやさしく、人々に親しまれる港づくりにも力を入れております。名古屋港水族館をはじめとする親しまれる諸施設の充実した活用、イベント等の実施、クルーズ船の誘致、中川運河の再生やガーデンふ頭再開発の推進などを通じて、より多くの人々に海・船・港を身近に親しんでいただけるように努めてまいります。

さらに、新型コロナウイルス感染症には、国の水際対策強化に係る措置への協力や関係機関との連携、更なる感染の防止や港湾業務の継続に必要な取組を進めてまいります。

こうした取組を通して、名古屋港は、これからも港湾利用者や地域の要請に的確に対応しながら、一層の発展と利用促進を図り、中部のものづくり産業と県民・市民の暮らしを支えてまいります。引き続き、関係各位の格別のご理解、ご協力をお願い申し上げます。

Since the Port of Nagoya opened in 1907, it has been developing steadily as the sea entryway to the Chubu region. Today, the port has grown to be the major all-around port in Japan, handling containers, bulk cargo and completed automobiles in a well-balanced manner and having connections with 170 countries and regions.

The total cargo throughput of the Port of Nagoya was 168.55 million tons in 2020. It has had the largest cargo volume in Japan for 19 consecutive years. The trade surplus was over 6.97 trillion yen in 2020, the highest in Japan for the 23rd consecutive year.

The port business in Japan has to continuously evolve to keep pace with the development of rising nations and the changes of industry and logistics structures in Japan, while paying attention to the logistics strategies of neighboring countries.

The Port of Nagoya is making all-out efforts to enhance the port to achieve "International Industrial Strategic Port" status while supporting manufacturers through logistics in the Chubu region. The Port is strengthening its logistic functions to accommodate the growing volume of cargo and increasing size of ships. The Port of Nagoya is also committed to creating a carbon-free society, utilizing next-generation energy sources such as hydrogen energy.

Safety and security are also important. The Port of Nagoya is taking precautions against large-scale disasters such as earthquakes and typhoons by reinforcing disaster prevention facilities. The Port of Nagoya is enhancing and reinforcing disaster measures of both tangibles and intangibles while maintaining close contact with other related agencies.

The Port of Nagoya is also promoting development to make the port environmentally friendly and welcoming to visitors. To encourage greater affinity with the sea, ships, and the port among the general public, the Port makes full use of the Nagoya Public Aquarium and other popular facilities, puts on various events, and works to attract cruise vessels, revitalize Nakagawa Canal and continue the renewal of Garden Pier.

During the coronavirus pandemic, the Port is taking necessary measures to prevent the further spread of coronavirus and keep the port open and operational, supporting border enforcement measures directed by the national government and cooperating with related organizations.

Through these efforts, the Port of Nagoya will continue to support the manufacturing industry and the lives of residents in the Chubu region by responding appropriately to the requests of port users and local communities, working for further development, and promoting port use. The Port of Nagoya is truly grateful for the continued understanding and support it receives.

名古屋港の発展とともに歩み続けた70年 これからも、明日への航路をナビゲート

70 years of progress with the development of the Port of Nagoya
The Nagoya Port Authority will continue to navigate its course to the future



名古屋港管理組合は、名古屋港の港湾管理者として1951年（昭和26年）9月8日に設立された特別地方公共団体です。

全国的には横浜や神戸のように、「港湾局」等を窓口に、普通地方公共団体が港湾管理者となる例が一般的です。これに対し名古屋港では、元々、愛知県と名古屋市が整備してきたものを一体的に管理すべきとの議論を経て、両者を母体とする「一部事務組合」形式での設置となりました。その行政範囲は4市1村の複数の行政エリアにまたがりますが、この一元的管理が名古屋港の飛躍的発展の基礎となっています。

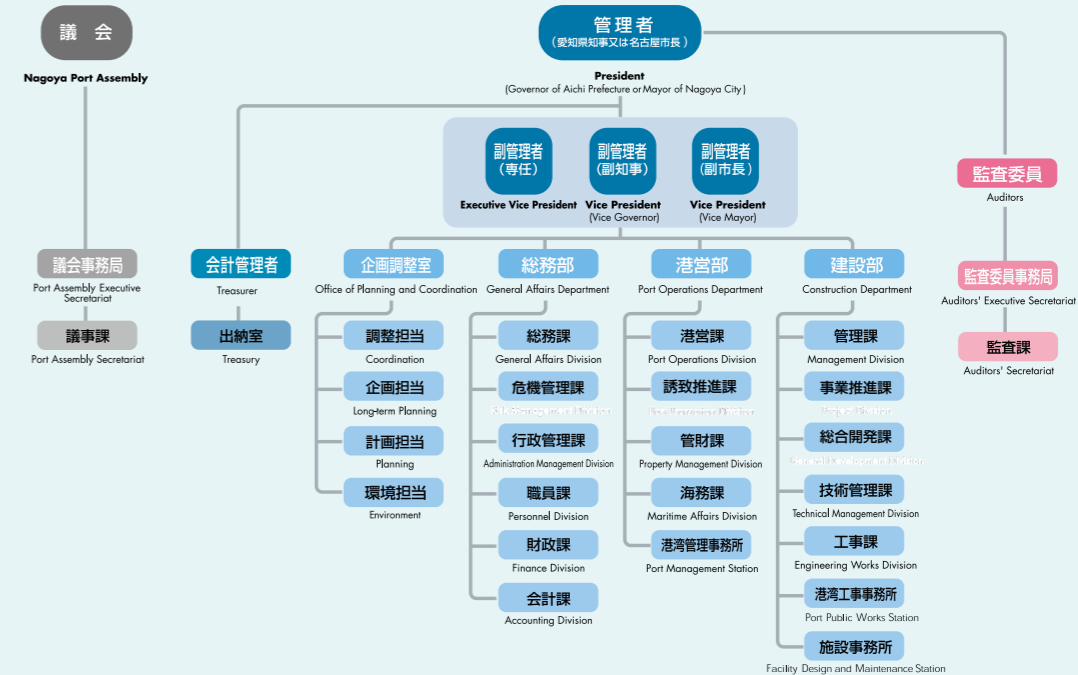
The Nagoya Port Authority is a special local government body that was established on September 8, 1951, as the administrator of the Port of Nagoya.

In fact, port administration duties in Japan are usually carried out by Ports and Harbors Bureaus of respective municipal governments, such as in Yokohama and Kobe. At the Port of Nagoya, however, Aichi Prefecture and Nagoya City negotiated a unified management agreement of the Port as both of them had developed certain port areas. As a result, a special local public entity was founded with two municipalities as parent organizations. Its jurisdiction stretches across four cities and one village, and its integrated administration forms the foundation of remarkable progress of the Port of Nagoya.

管理者（執行機関）と議会（議事機関）から構成される名古屋港管理組合の組織 The Port Authority consists of an administrative body that serves as an executive body, and an assembly that serves as a decision-making body

管理者は、愛知県知事と名古屋市長が2年交替で就任。議会は、愛知県議会と名古屋市会より選出された30名で構成されます。また、現在約620名の職員が在籍し、港湾の多岐にわたる業務に携わっています。

The presidency for the administrative body alternates every two years between the Governor of Aichi Prefecture and the Mayor of Nagoya City. The assembly is composed of 30 members elected from the Aichi Prefectural Assembly and the Nagoya City Assembly. Currently the Nagoya Port Authority has around 620 staff, and performs various duties related to the Port.



令和3年度予算（総額506億円） FY2021 Budget (50.6 billion yen)

		令和3年度 FY2021		令和2年度 FY2020		対前年度比較 Growth	
		予算額(千円)(1,000yen)	構成比(%)	予算額(千円)(1,000yen)	構成比(%)	増減額(千円)(1,000yen)	伸率(%)
一般会計	General Accounts	37,280,000	73.7	38,520,000	76.9	△ 1,240,000	△ 3.2
基金特別会計	Special Funds Accounts	143,800	0.3	220,100	0.4	△ 76,300	△ 34.7
施設運営事業会計	Facility Administration Accounts	7,601,000	15.0	7,275,000	14.5	326,000	4.5
埋立事業会計	Land Reclamation Accounts	5,566,000	11.0	4,101,000	8.2	1,465,000	35.7
合計	Total	50,590,800	100	50,116,100	100	474,700	0.9