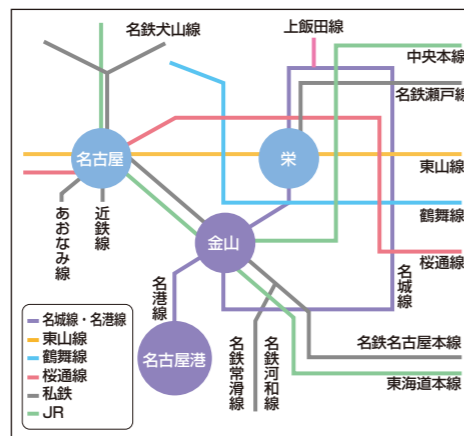


Access



■地下鉄…名港線「名古屋港駅」下車「1番出口」すぐ



名古屋港管理組合 総務部職員課人事係

〒455-0033 名古屋市港区港町1番11号
TEL 052(654)7847(ダイヤルイン)
URL <https://www.port-of-nagoya.jp/>
Mail [jinji@union.nagoyako.lg.jp](mailto:jinj@union.nagoyako.lg.jp)
令和6年2月



NAGOYA PORT AUTHORITY

地方公務員採用試験 名古屋港管理組合 職員募集2024



公式HP(職員採用)

PORT OF NAGOYA



3つの円は太平洋、大西洋、インド洋の3大洋を表し、中央の白い切れ込みは名古屋港の頭文字のNをデザイン化して世界を結ぶ航路と波になぞらえ、貿易・繁栄・未来を象徴し、世界に向けて発展する名古屋港を表現。また1907は開港の年を表す。

CONTENTS

- 03 名古屋港の紹介
- 04 名古屋港管理組合の事業
- 05 名古屋港管理組合の紹介
- 07 職員紹介
- 10 ワークライフバランス
- 11 キャリアインタビュー
- 12 新人職員の声
- 13 採用情報
- 14 数字で知る名古屋港管理組合

きらめき愛される港へいつも挑戦！

名古屋港の実力(令和5年実績)

日本に約1,000港存在する港。
 その中で、日本最大規模である名古屋港の実力についてご紹介します。

自動車輸出台数
45年連続 日本1位

中部圏はものづくり産業が非常に盛んです。その代表が自動車です。



総取扱貨物量
22年連続 日本1位
外買取扱貨物量
24年連続 日本1位

貿易黒字額
26年連続 日本1位

陸域
 約4,301万平方メートル
 (日本最大規模)

水域
 約8,167万平方メートル

衣類
88%

愛知県民が購入する衣類の約88%は名古屋港を経由

家具
58%
 愛知県民が購入する家具の約58%は名古屋港を経由

日本列島太平洋岸のほぼ中央に位置する名古屋港。
 中部地域の海の玄関口として、そのものづくりと暮らしを支えてきました。
 2023年(令和5年)の総取扱貨物量は、約1億5,700万トンで日本一位の見込みです。
 貿易額についても約2兆4,443億円と、日本全体の貿易額の約21兆0,645億円の約11%を占めています。

3つの政策

01

国際競争力及び産業競争力の強化と港湾物流の環境変化に対応した港づくり

名古屋港の背後圏には、自動車、航空宇宙、工作機械、鉄鋼など、国内有数のものづくり産業が集積しています。その中で名古屋港は、コンテナ貨物のみならず、バルク貨物や完成自動車を取り扱う総合的な港湾として、ものづくり産業を物流面で支え、我が国の経済と産業の成長を牽引しています。



ガントリークレーン



コンテナターミナル

02

港湾の安全確保と大規模災害にも対応できる地域防災を目指した港づくり

背後地に大都市圏を抱える名古屋港には、台風・地震などの起こりうる災害から住民を守るという役割があります。名古屋港管理組合では、高潮・津波・地震の災害から背後地の人々の命・生活・産業を守るため、防災施設の整備・強化を進めるとともに、24時間365日迅速に対応できる体制を整えるなど、ハード・ソフトの両面から防災・減災対策の確実な実施に取り組んでいます。



高潮防波堤



防潮扉の閉鎖訓練

03

環境にやさしく、夢・うれしい・にぎわいのある親しまれる港づくり

名古屋港は人々に大切な憩いの場を提供するとともに、歴史・文化の発信地でもあります。良好な港湾環境の形成に向けて、環境施策に取り組んでいくとともに、人々と港の距離を縮める親しまれる港を目指し、にぎわいの創出に努めています。



名古屋港水族館



帆船の寄港

名古屋港管理組合の紹介

概要

名古屋港管理組合は、名古屋港の港湾管理者として1951年（昭和26年）9月8日に設立された特別地方公共団体です。

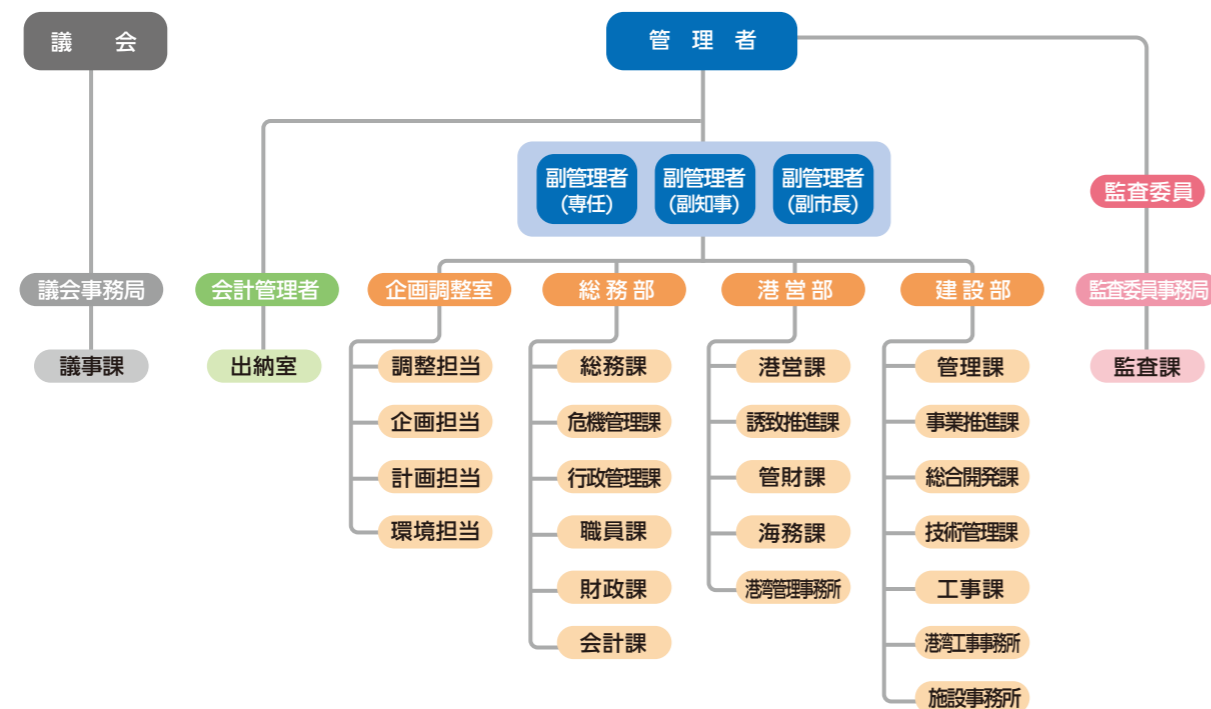
全国的には横浜や神戸のように、「港湾局」等を窓口で普通地方公共団体が港湾管理者となる例が一般的です。これに対し名古屋港では、元々、愛知県と名古屋市が整備してきたものを一体的に管理すべきとの議論を経て、両者を母体とする「一部事務組合」形式での設置となりました。その行政範囲は4市1村の複数の行政エリアにまたがりますが、この一元的管理が名古屋港の飛躍的発展の基礎となっています。



名古屋港管理組合本庁舎 平成22年供用開始

組織図

組織は管理者（執行機関）と議会（議事機関）からなり、管理者は愛知県知事と名古屋市長が2年交代で就任します。議会は愛知県議会と名古屋市会より選出された議員30人で構成されています。

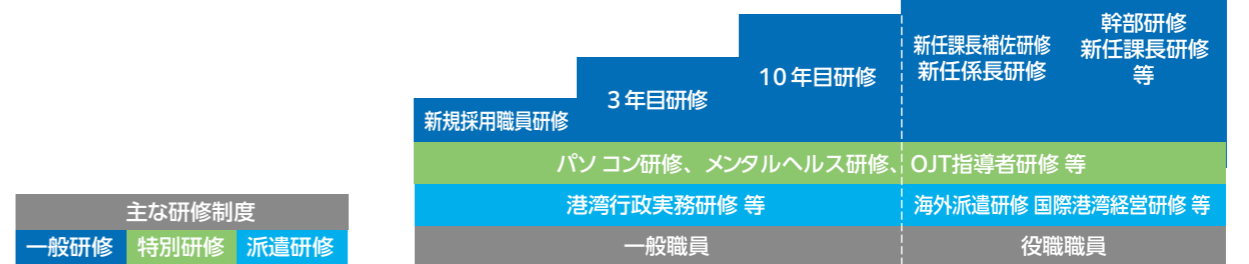


勤務条件・福利厚生（令和6年1月1日現在）

- 初任給
約213,000円（給料+地域手当）
※経歴に応じて加算される場合があります。
※地域手当は給料の15%です。
- 諸手当
扶養手当、住居手当、通勤手当、超過勤務手当、特殊勤務手当等要件に応じて支給
- 期末・勤勉手当（ボーナス）
年間4.4か月分（令和6年度は4.5か月分見込みです）
- 勤務時間
8：45～17：30（休憩時間60分）
※配属先により異なる場合があります。
- 福利厚生制度
 - ・ 宿泊、保養施設
カフェテリアプランあり
 - ・ 健康管理
定期健康診断の実施
産業医による健康指導や健康相談
 - ・ 共済組合：貯金制度、社会保険制度
互助会：各種祝金など
 - ・ クラブ活動
スキー、テニス、茶華道など
 - ・ 職員会館（本庁舎より徒歩5分）
独身寮の併設
- 休日
土曜、日曜、祝日、年末年始（12月29日～1月3日）
※配属先により異なる場合があります。
- 休暇
年次休暇20日（最大20日まで翌年度に繰越可）
夏期休暇、特別休暇（結婚、産前・産後、忌引等）、介護休暇など
※年次休暇や夏期休暇は、1日・半日・時間単位で取得が可能です。

研修

職員の階層や職位に応じて必要な能力の向上のための一般研修、実務に必要な知識・技術を習得するための特別研修及び国内・海外の行政事情を習得するための派遣研修等を実施し、職員の能力向上を図っています。



キャリア

人事異動について

職員の配属や異動は、本人の能力・適性などに応じて、将来に向けた能力開発を加味し、総合的に判断して配属されます。若手職員は、様々な部署を経験、幅広い能力を習得できるように、数年間で積極的に異動を行っています。

昇任について

昇任については、職員の能力、実績に基づき実施しています。係長級に昇任する際、昇任選考試験を実施し、その後は本人の能力と実績により昇任します。



職員紹介



事務

平成17年度入庁
誘致推進課クルーズ船誘致担当係長

佐溝 宏章



Q1：現在の業務内容

A1：クルーズ船誘致担当では、クルーズ船の名古屋港への寄港回数を増やすために、船会社に対する誘致活動や、クルーズ船が寄港した際はその受け入れを行っています。観光振興や地域経済の活性化に寄与する重要な仕事です。

Q2：部署異動を経験して

A2：これまで内部管理業務、広報・イベント業務、名古屋港水族館での営業・館内管理業務、にぎわい施設の管理業務などを経験しました。異動を重ねる毎に、それぞれの部署で得た知識やスキルが経験値となり、自分自身の財産となっていることを実感しています。

Q3：名古屋港管理組合の職員として働くことの魅力

A3：アットホームな組織で、スケールの大きい仕事ができることです。職員数は600名ほどなので、顔なじみが多く、風通しの良い職場です。また、仕事は日本を代表する名古屋港の看板を背負っての仕事となるため、その一つ一つに責任とやりがいを感じることができます。



事務

令和5年度入庁
総務課法規係

古田 明子



Q1：現在の業務内容

A1：法規係では、本組合や外郭団体の業務に関する法律相談、契約書等の書面審査、条例や規則の改正時における法規審査を行っています。名古屋港の多岐にわたる業務を正確な法的視点からサポートできるよう、日々の学習は欠かせません！

Q2：名古屋港管理組合を志望した動機

A2：元々公務員志望でしたが、大学では国際法を専攻したこともあり、国際的な仕事もしたいと考えたことがきっかけです。地元を愛しながらも日本と世界を繋ぐ重大任務を担う名古屋港での仕事には、唯一無二の魅力を感じました。

Q3：職場の雰囲気

A3：穏やかな方が多いため、悩みをすぐに相談できる雰囲気で、一人でできないことはみんなでやろうというチーム力もあります。困ったときにサッと助けてくださる上司や先輩方が隣にいてくださるのはとても心強いです。



事務

令和4年度入庁
港営課規制係

征矢野 友菜



Q1：現在の業務内容

A1：規制係では、名古屋港の陸域・水域にかかる様々な規制に対する許可を行うための申請受付窓口をしています。業者の方と電話や対面でやり取りを行うことも多くあり、業務を通して名古屋港の今を知ることができます。

Q2：新人時代の思い出

A2：名古屋港の魅力を紹介するお知らせ隊の活動で、「SDGs AICHI EXPO」に参加し、来場者の方に名古屋港のCNPの取り組みについて説明を行いました。入庁して半年程度の時、浅識な中苦労しましたが、イベントを通して自らも勉強でき有意義な体験でした。

Q3：一緒に働きたい職員または目標としている職員

A3：相手の立場に立って考えられる人と働きたいです。申請手続きの説明をする際、形式的な説明一辺倒ではなく、相手に合わせて対応する必要があります。また、他課の人と連携し業務を行うことも多くあるため、相互に理解しあう姿勢があると業務を円滑に行えるとと思います。



土木

平成23年度入庁
企画調整室企画担当主査

寺戸 裕二



Q1：現在の業務内容

A1：企画担当では、中・長期的な視点における名古屋港の構想の検討や港湾物流に関する動向調査・研究などを行っています。私は、港湾関係の方々との議論しながら、名古屋港の港湾物流をより効率化するためのデジタル化の取組について検討しています。

Q2：一緒に働きたい職員または目標としている職員

A2：公務員の仕事は調整事が多く、調整力を身につける前提として「話す・伝える力」がすごく大事だと感じています。自身も精進の毎日ですが、発言することに臆せず積極的にチャレンジする職員と一緒に働きたいと思っています。

Q3：部署異動を経験して

A3：現在までに4回の部署異動を経験し、工事の発注・施工管理、公有地の開発、港湾物流のデジタル化の取組など、幅広い業務に携わってきました。公務員の中でも港をフィールドに色々な仕事ができること、業務によって海外港湾の視察・研修の機会もあること、その度に幅広い人脈ができることは、本組合ならではのと思っています。



土木

令和5年度入庁
総合開発課中川運河担当

山内 まこ



Q1：現在の業務内容

A1：中川運河担当では、平成24年に策定した『中川運河再生計画』に基づき、うるおいや憩い、にぎわいをもたらす運河への再生を目指し、多くの関係者と協力しながら様々な取り組みを進めています。

Q2：職場の雰囲気

A2：和やかで、明るい雰囲気の会話が聞こえてくるような職場です。色々な課の人と進めていく仕事が多いですが、皆さん優しく、分からないことや困っていることも相談しやすい環境なので、とても助かっています。

Q3：やりがいを感じた仕事、苦労したこと、印象に残っている仕事

A3：策定から10年が経過した『中川運河再生計画』の最新版を策定したことです。多くの分野・関係者と関わることになりとても苦労しましたが、その分学べることも多く、公表後の充足感もあわせて印象に残っています。



建築

令和4年度入庁
施設事務所建築係

鈴木 恵人



Q1：現在の業務内容

A1：工事の設計業務と施工管理を主に行っております。具体的な工事内容は、水族館や上屋倉庫の改修、緑地整備、解体工事などがあります。これらの多様な工事に必要な知識を身につけることも業務の1つです。

Q2：やりがいを感じた仕事、苦労したこと、印象に残っている仕事

A2：特に印象に残っているのは、最初に担当した解体工事です。ガーデンふ頭内の工事ということで、一般のお客様への配慮等の調整に苦労しました。様々な方に助けをいただきながら、無事工事を終えることができました。

Q3：名古屋港管理組合の職員として働くことの魅力

A3：仕事の幅を広げられることだと思います。工事に関する業務だけではなく、港湾計画に関わる業務にも携わる機会があるため、専門分野の視野を広げられます。また、港湾という特殊な環境下で、経験が積めることも他では無いので、魅力だと感じます。

職員紹介



機械

平成30年度入庁
事業推進課事業推進係

水野良平



Q1：現在の業務内容

A1：緑地の整備等、大規模な公共工事を行うため、国に対して予算要求業務を担当しています。加えて、国の補助金等で実施している様々な工事がスムーズに進むように庁内や外部（他官庁や民間企業）との調整業務を行っております。

Q2：名古屋港管理組合を志望した動機

A2：名古屋港は面積においても経済規模においても日本最大級の港であり、中部地方における物流の要です。そのような港の発展に技術者として貢献することは、名古屋のみならず中部地方を中心とする地域経済の発展に一役を担えると考えたからです。

Q3：新人時代の思い出

A3：私が新人の時には中川口ポンプ所に勤務しており、台風による大雨で中川運河の水位上昇が発生しました。排水ポンプの運転により、街に水が溢れることなく台風は過ぎ去り、無事に防災への対応が完了した際には大きなやりがいを感じました。



電気

令和4年度入庁
施設事務所電気係

肱黒晃二



Q1：現在の業務内容

A1：港湾利用に不可欠な電気設備に関する工事設計、監督を行っています。今ある電気設備をより良い形にすることで、港湾利用者から名古屋はもちろん、社会に貢献できるような仕事をしている自負をもって従事しています。

Q2：職場の雰囲気

A2：困ったことがあるとすぐに相談できるような雰囲気の職場です。一般的に各々の裁量に任せられるとされる工事業務ですが、それを感じさせないくらい先輩方が率先して力を貸してくれる職場と感じています。

Q3：一緒に働きたい職員または目標としている職員

A3：現在は諸先輩方の助力を多くいただいて業務を行っている身ですので、今後入庁する後輩職員に頼られるような、模範となれるような職員を目指しています。そのため日々の業務をひとつずつ遂行しています。



海事

令和4年度入庁
海務課船席係

中田春樹



Q1：現在の業務内容

A1：名古屋港に入港してくる船舶の申請を受理し、着岸場所（船席）を指定しています。気象海象をはじめ、入港船の目的や動静、荷役等の様々な情報をもとに調整業務を行うことで、適切な船席指定を行っています。

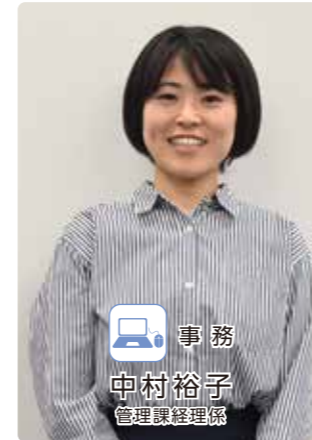
Q2：やりがいを感じた仕事・苦労したこと・印象に残っている仕事

A2：初めは岸壁を覚えることに苦労しましたが、先輩方のサポートのおかげで安心して仕事に取り組むことができました。自分の仕事が、船舶の着岸という形で目に見えて分かるので、日々やりがいを感じています。

Q3：名古屋港管理組合の職員として働くことの魅力

A3：海事職としての知識を活かしながら、広大な名古屋港の物流の一端を担っているという実感を持って働けることが魅力だと思います。また、休暇も取得しやすいため、働きやすさという点でも満足しています。

ワークライフバランス



事務
中村裕子
管理課経理係



土木
高原僚太
工事課設計第一係

Q：子育てが始まり日常のスケジュールに変化はありましたか？

中村 家事と育児で慌ただしくなり、自分の時間がなかなか取れなくなりました。

高原 週末は夜遅く寝ることが多かったですが、子供に合わせて早寝早起きになりました。休日子供との予定が優先となり、今までとは生活が激変しました。

Q：利用した子育て支援制度を教えてください。

高原 「分べん看護職免」、「育児参加職免」及び1ヵ月間の「育児休業」を利用しました。

中村 約1年半の「出産休暇」及び「育児休業」を2回利用し、現在は、「部分休業」及び「休憩時間の特例措置」を利用しています。

Q：高原さんは男性職員として育児休業を取得していますが、取得する上で何か不安はありましたか？

高原 比較的業務量が多い部署ということもあり不安はありましたが、上司に相談した時も快く承諾いただき、業務についても同僚にサポートしてもらいました。現在は、早出勤務を利用することで帰宅後に子供との時間も確保でき、仕事と子育てを両立できています。

Q：中村さんは、「部分休業」を利用して勤務終了時間を17:30から16:00に変更していますが、仕事面でも苦労はありましたか？

中村 周りのサポートがあるため、大きな苦労はありません。仕事は計画的に行うことを心掛けています。他部署の方でも退勤時間を配慮して下さるので、とても感謝しています。

Q：入庁を考えている皆さんに一言お願いします。

中村 子育て支援制度を利用している方が多く、上司や同僚も協力的なので、制度が利用しやすい雰囲気です。
高原 子育て支援制度だけでなく、早出遅出勤務や時間単位の休みもあるので、仕事と家庭が両立できる環境です。

中村さんの一日のスケジュール

- 1 起床・身支度
- 2 下の子どもを保育園へ送る（上の子は父と8:00に登校）
- 3 出勤・勤務
- 4 昼食
- 5 勤務
- 6 1時間30分の部分休業取得・退庁
- 7 下の子を保育園へ迎えに行く
- 8 上の子を学童へ迎えに行く
- 9 帰宅
- 10 夕食
- 11 就寝

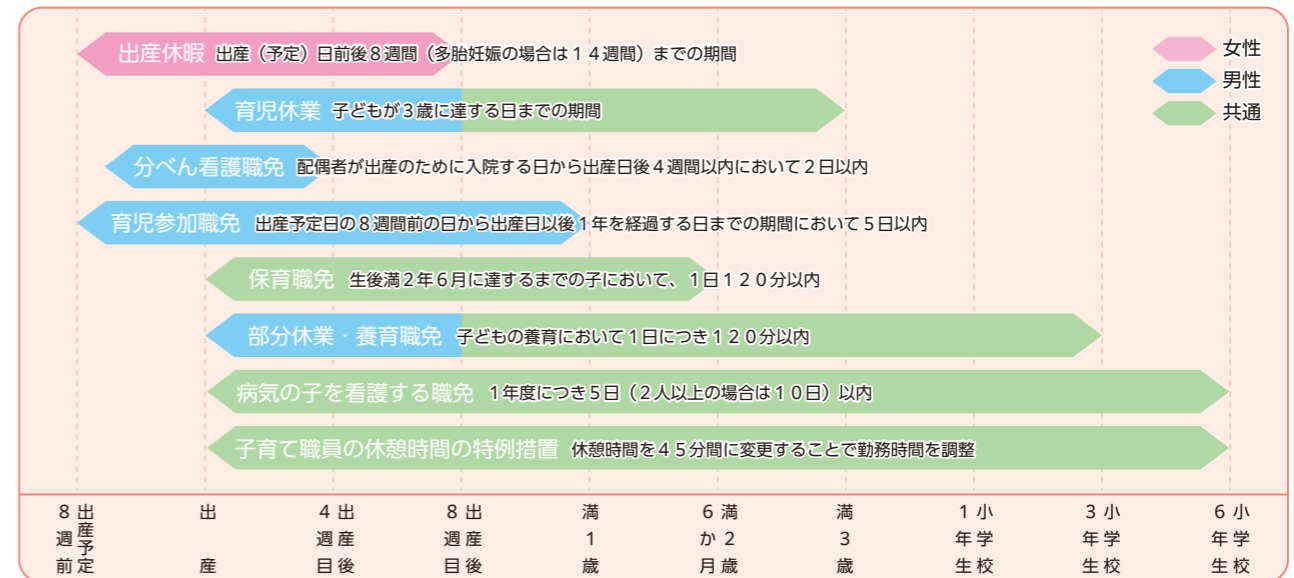
高原さんの一日のスケジュール

- 1 起床・支度
- 2 出勤・勤務
- 3 昼食
- 4 勤務
- 5 退庁
- 6 子供とお散歩
- 7 子供とお風呂
- 8 夕食
- 9 子供と遊ぶ
- 10 寝かしつけ
- 11 就寝

主な子育て支援制度

「女性活躍・子育て支援プログラム」を策定し、子育てと仕事を両立できる職場づくりに取り組んでいます。休暇制度や職務専念義務免除（以下「職免」）など男女問わず様々な制度を利用することができます。

※令和5年4月1日現在



キャリアインタビュー



平成6年度入庁
港営部関連事業担当

青井 万里子 担当課長



私が所属する関連事業担当では、親しまれる港づくりとして、水族館や博物館、緑地等の施設の管理運営を行っています。また外郭団体との連絡調整も行っています。安心で安全な施設が提供できるよう、現場を管理する関係者と調整することが多く、業務も多岐にわたるため職場はいつも活気があります。

仕事を進める上で、私はコミュニケーションが非常に大切だと考えており、意見や提案しやすい雰囲気づくりを心がけています。職場は子育て支援やキャリアアップ制度も充実しており、私自身は約3年間の育児休業を取得し、復帰後に昇格試験を受験しました。

未経験で責任ある職務に戸惑いや不安もありましたが、周囲の理解や協力のおかげで前向きに取り組んでいます。意見の相違や課題に対して、仲間と協力しながら物事を前に進めることができた時はやりがいを感じます。

ワークライフバランスが充実しているため女性が働きやすく、性別を問わず誰もが活躍できる機会があります。名古屋港の未来に向け、私たちと一緒に働きませんか。



STEP 01

行政管理課

行財政運営に関する業務に従事し、事務改善や情報システムについて学びました。

STEP 02

企画担当

物流機能の強化と新たな産業展開につながるよう、企業誘致や物流施策に取り組みました。

STEP 03

水族館事業担当

水族館の管理運営業務は多岐にわたり、その役割の重要性を認識しました。

STEP 04

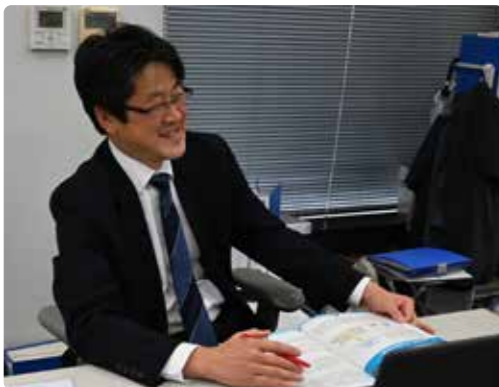
関連事業担当

親しまれる港づくりとして、利用者の視点に立った行政サービスの大切さを改めて感じています。



平成6年度入庁
企画調整室企画担当

浜島 真治 担当課長



1945年に港湾法が施行され、名古屋港管理組合は1951年に港湾法に基づく港湾管理者となりました。高度経済成長の中心となった中部地方ののづくり産業の進展と連動して、名古屋港の重要性は急速に高まり、現在では、コンテナ貨物、完成自動車、LNG、鉄鉱石、穀物など多彩な貨物を扱い、貨物量や貿易額など国内一位の港湾になるまで成長しました。

私が所属する企画調整室企画担当では、こういった歴史の積み重ねと成長を理解した上で、現在の名古屋港を取り巻く状況をしっかりと分析し、名古屋港がどういった未来を目指していけばよいのか、といった、名古屋港の総合的な将来のビジョンを作り上げていく仕事をしています。

名古屋港の果たしている役割が大きいゆえに、企画担当の仕事は非常に重要で、企画担当課長は大きな責任とともに、自分の存在に充実感を得られる、誇らしい仕事であると思っています。

名古屋港管理組合は一部事務組合という、港湾管理者に特化した地方公共団体であるため、採用された職員は、「名古屋港のことを考える」ということを突き詰めることが出来ます。

日本経済を物流面で支える日本一の名古屋港をどのように舵取りしていくか、そのためには、これからの未来を支える皆さんの力が必要です。ぜひ、私たちと一緒に名古屋港のことを考えて、日本を支えていきましょう。



STEP 01

工事課

補修工事や緑地工事の設計書の確認や、設計基準の確認等、工事発注の基礎的な部分について学ぶことができました。

STEP 02

愛知県港湾課(出向)

愛知県が管理する港湾、漁港、海岸保全区域の管理全般について、広く知識を得ることができたほか、名古屋港管理組合を外から見ること名古屋港についてより深く勉強することができました。

STEP 03

港湾管理事務所

臨港道路の巡視、点検、事故等の応急対応、道路周辺の利用者との調整など、施設管理の重要性を肌で感じながら、統括的な責任をもって業務にあたりました。

STEP 04

企画担当

名古屋港の長期ビジョンの検討とともに、コンテナをはじめとする名古屋港の総合的な企画に関する仕事を、責任をもって進めています。

※部署名等は全て当時のものです

新人職員の声

入庁の決め手は？



東海市で生まれ育ったので、地元の名古屋港に携わることができる仕事に魅力を感じ、入庁を決めました。



港営部 港営課 経理係
妹尾 洋次郎

説明会に参加し、職員の方々の話を聞く中で、港の発展に携わる業務を行っている点に興味を持ちました。



港営部 誘致推進課 誘致推進係
永井 愛莉

日本の経済産業及び地元地域に貢献ができ、仕事の壮大さに魅力を感じたからです。



建設部 施設事務所 機械係
津村 勇輝

終業後は、動画を観るなどゆっくりと過ごしていることが多いです。休日は、自分とことん甘やかしています。



総務部 会計課 会計係
高橋 優里奈

就職してから一人暮らしを始めたので、平日は料理をしたり映画を見たりなど、好きなように過ごしています。



建設部 工事課 設計第一係
小川 恭平

友人と会ってご飯を食べたりおしゃべりしたりしています！休暇が取得しやすいので、家族や友人との旅行もしやすいです！



総務部 職員課 給与係
野場 詩音

勤務時間外はどのように過ごしていますか？



総務部 総務課 法規係
古田 明子

試験対策はどのようにしましたか？



面接対策では、ハローワークや知人などからアドバイスをもらい自信を持って試験を受けることができました。



総務部 総務課 広報・広報宣伝係
堀口 裕介

予備校に通い、勉強や面接対策を行いました。また実際に名古屋港周辺の観光施設等の探索をしました。



総務部 財政課 企画会計担当
水木 晴香

公務員試験の過去問題を反復して勉強しました。友人と問題を出し合うのも理解が深まるのでおすすめです。



総務部 危機管理課 危機管理係
小林 岳斗

港湾行政を通じて名古屋港の発展に貢献することができます。ぜひ一緒に良い名古屋港を作っていきましょう！



港営部 港営課 規制係
佐藤 由里菜

名古屋港は物流面で日本を支えています。そんな日本一(総取扱貨物量)の名古屋港で働くことはやりがいがありますよ！



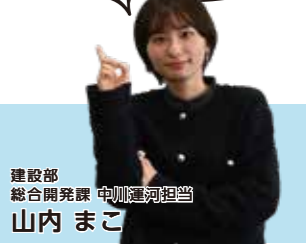
建設部 事業推進課 事業推進係
吉田 隆人

温かく優しい方ばかりでとても働きやすい素敵な職場です。みなさんと一緒に働ける日を楽しみにしています！



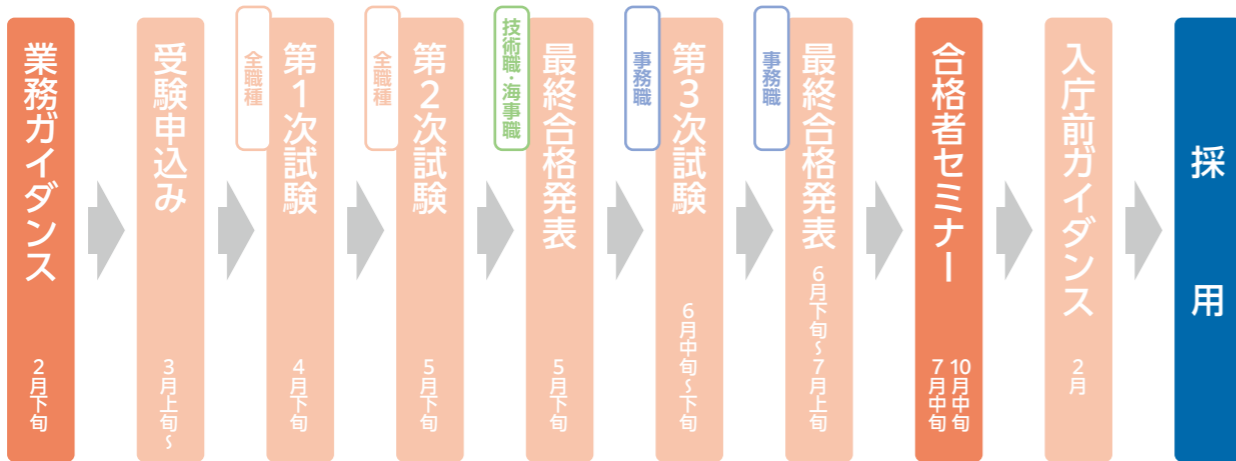
総務部 会計課 用度係
青木 愛佳

受験を考えている人へ一言メッセージ



建設部 総合開発課 中川運河担当
山内 まこ

採用スケジュール



業務ガイダンス

本組合の概要や職員による業務の紹介を行います。

合格者セミナー

合格者を対象に港内見学や庁舎案内を行います。入庁前の不安を解消し、名古屋港のスケールの大きさを体験してもらいます。

試験の種類

種類	区分	問題の程度
第1類	事務(行政Ⅰ・Ⅱ)	大学卒程度
	技術(土木・建築・機械・電気)	
	海事(航海・機関)	
第3類	技術(土木・建築・機械・電気)	短大卒程度
	海事(航海・機関)	
	民間企業等職務経験者	
民間企業等職務経験者	情報処理	大学卒程度

※試験区分によっては資格・免許を必要とする場合があります。
※いずれの試験も毎年度実施するとは限りません。

令和5年度の試験結果 (令和6年度入庁予定)

試験区分	募集人数(人)	受験者数(人)	合格者数(人)	
事務	行政Ⅰ	2	19	3
	行政Ⅱ	4	52	5
技術	土木	3	8	3
	建築	1	0	0
	機械	1	4	1
	電気	1	2	1
海事Ⅰ種(航海)	1	5	1	
海事Ⅰ種(機関)	1	1	1	
民間企業等職務経験者(情報処理)	1	1	1	

Q & A

Q：年齢・性別・学歴・出身地による有利・不利はありますか？
A：一切ありません。すべての方に平等です。
Q：「大学卒程度」の試験は大学を卒業していないと受験できませんか？
A：「大学卒程度」の試験とは、大学卒業程度の学力を必要とする試験という意味です。年齢要件などの受験資格を満たしていれば、学歴に関係なく受験することができます。「短大卒程度」も同様です。
Q：試験区分は昨年と同様ですか？
A：年度によって異なります。必ず当該年度の名古屋港管理組合公報及び名古屋港のホームページをご確認ください。

Q：仕事はデスクワークが多いですか？
A：部署や職種にもよりますが、特に港営部や建設部は、港湾施設の管理や工事などのため外に出る仕事も多いです。
Q：複数の試験の受験は可能ですか？
A：複数の試験区分の申込はできません。申込時に一つの試験区分を選択してお申し込みください。
Q：事前に港の知識は必要ですか？
A：必要ありません。入庁してから一緒に学んでいきましょう。港のことを知りたい！もっといい港にしたい！という想いのある方、お待ちしております！

職員数
612人
(出向等含む)
(令和5年4月1日現在)

職員の構成

事務職 **318人** 技術職 **291人** 技能労務職 **3人**

土木 128 海事 40
機械 48 建築 24
電気 42 その他 9
(令和5年4月1日現在)

過去10年に入庁した職員の男女比率
39% (男性) **61%** (女性)
(令和5年4月1日現在)

職員の居住場所

県外 7.5% 名古屋市内 56.5% 愛知県内 35.9%
(令和5年4月1日現在)

職員の平均年齢
44.7歳
46.0歳 (男性) 39.8歳 (女性)
(令和5年4月1日現在)

入庁1年目職員平均年次休暇取得日数
10.2日
(令和4年度実績)

平均勤続年数
20年 (男性) **17年** (女性)
(令和5年4月1日現在)

職員の平均給与
422,132円
(令和5年4月1日現在)

平均年次休暇取得日数
16.9日/20日
令和4年の政令指定都市平均は14.9日です。
(令和4年度実績)

過去3年に入庁した職員のうち、新卒者の割合
約8割
(令和5年4月1日現在)

平均残業時間
11.3時間/月
(令和4年度実績)

女性の育児休業取得率
100%
(令和4年度実績)

女性の育児休業平均取得年数
約2年2ヶ月
(令和4年度実績)

過去10年に入庁した職員のうち、入庁後3年以内に離職した職員数
4人
(令和4年度実績)

男性の育児参加職免等取得率
100%
(令和4年度実績)

男性の育児参加職免等平均取得日数
6.2日/7日
(令和4年度実績)