

もくじ

海のげんかん名古屋港

- 名古屋港に入港する主な船 2
- 外国から名古屋港へ運ばれてくるもの 3
- 名古屋港から外国へ運ばれていくもの 4

くらしをささえる名古屋港

- わたしたちのくらしと港 5
- コンテナ基地の様子 6
- 自動車積み出し基地の様子 7
- 鉄こう生産基地の様子 8
- 石油基地やLNG基地の様子 9
- こく物基地や木材港の様子 10

くらしを守る名古屋港

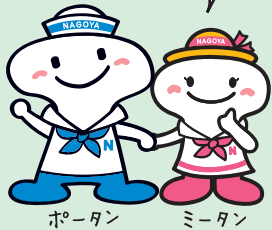
- 港をおそう災害 11
- 名古屋港の防災施設 12

資料のページ

- 名古屋港で働く人々 13
- 名古屋港の環境 14

名古屋港お知らせ隊長 ポータン・ミータン

わたしたちが
名古屋港を案内
するよ。



ポータン ミータン



ボラード

港にある船をロープでとめる
ための「ボラード」の形がモデルに
なっています。

港博士にちょう戦!



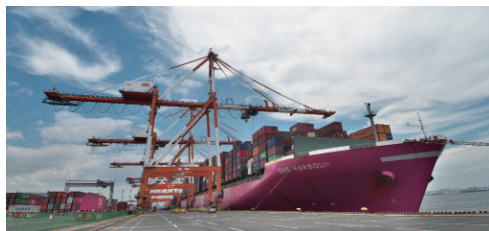
何問
できるかな。

名古屋港についてのクイズが8問あるよ。
全部できれば、あなたも
りっぱな港博士だ!
答えは14ページで確認
してね。

海のげんかん名古屋港

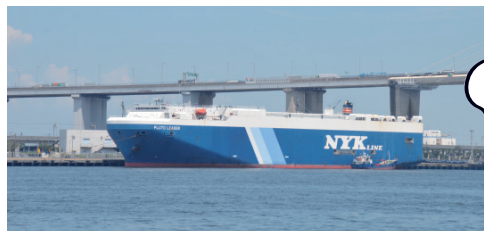
名古屋港に入港する主な船

名古屋港には
どんな船がやって
くるのかな。何を運ん
でいるのだろう。



コンテナ船

荷物をコンテナという大きな箱に入れて運ぶ船です。最大で約 15,000 個のコンテナを積みます。



自動車専用船^{せん}

自動車を運ぶ船です。ドライバーが運転して自動車の積みおろしをします。



LNG 船

発電の燃料^{ねん}や都市ガスとなる LNG (液化天然ガス) を運ぶ船です。LNG は -162°C に冷やされた状態^{じょうたい}で運ばれます。



一般貨物船^{いっばんかもつ}

機械・家具・食料・衣類・鋼材 (自動車や工作機械の材料) などいろいろなものを運ぶ船です。



クルーズ船

船旅を楽しむことができる船です。船の中にはホテルのように客室やレストラン、プールなどがあります。



カーフェリー

自動車に乗って旅行をしたり、荷物を運んだりする人^{せん}を乗せる船です。名古屋港からは、仙台や北海道と結ばれています。

この他にも、わたしたちの暮らしをささえるための船がたくさん港にやってくるのよ。



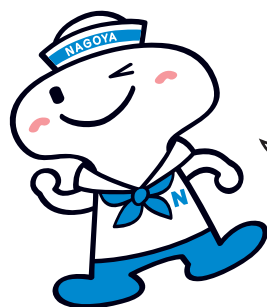
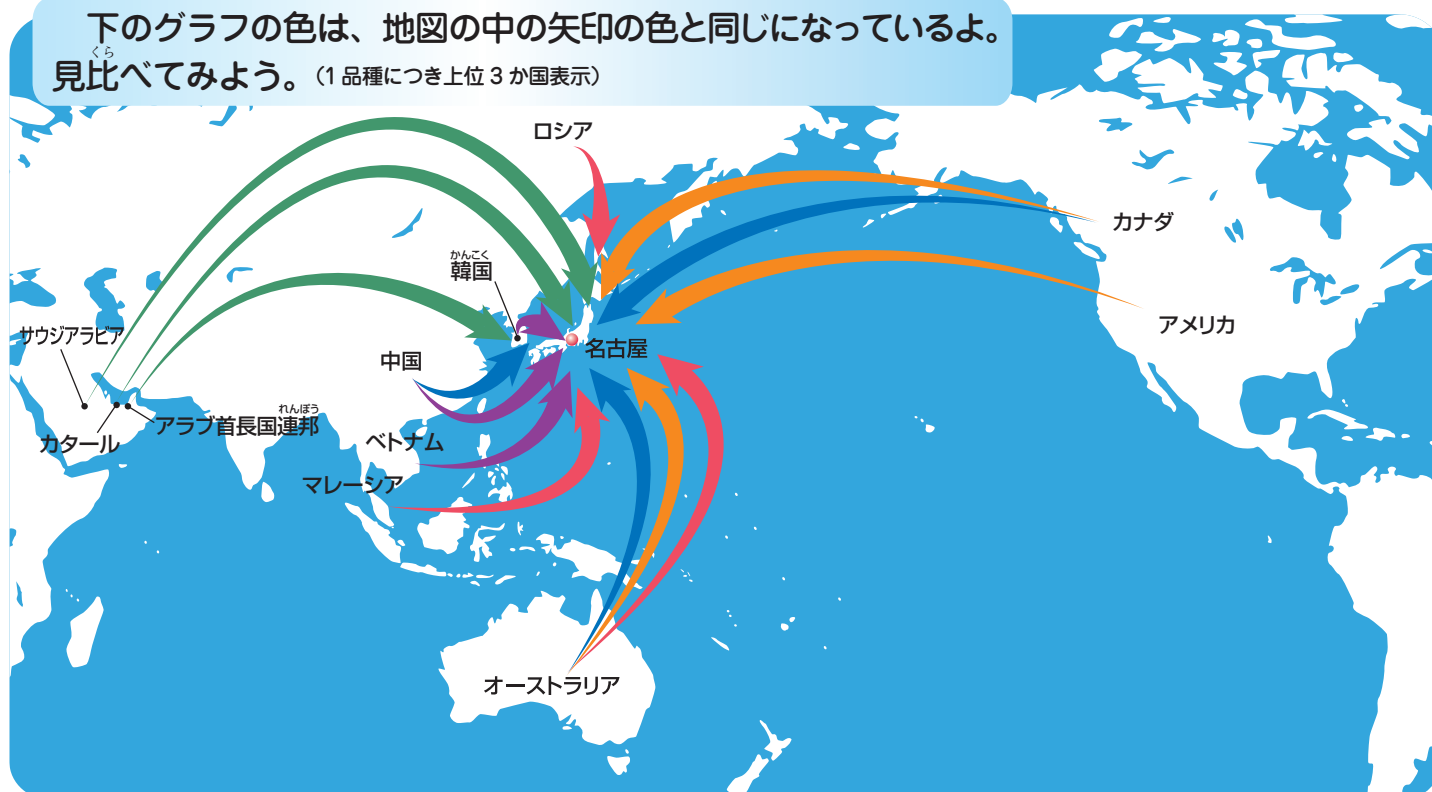
問1

大きなコンテナ船には、どれくらいコンテナを積むことができるのでしょうか。

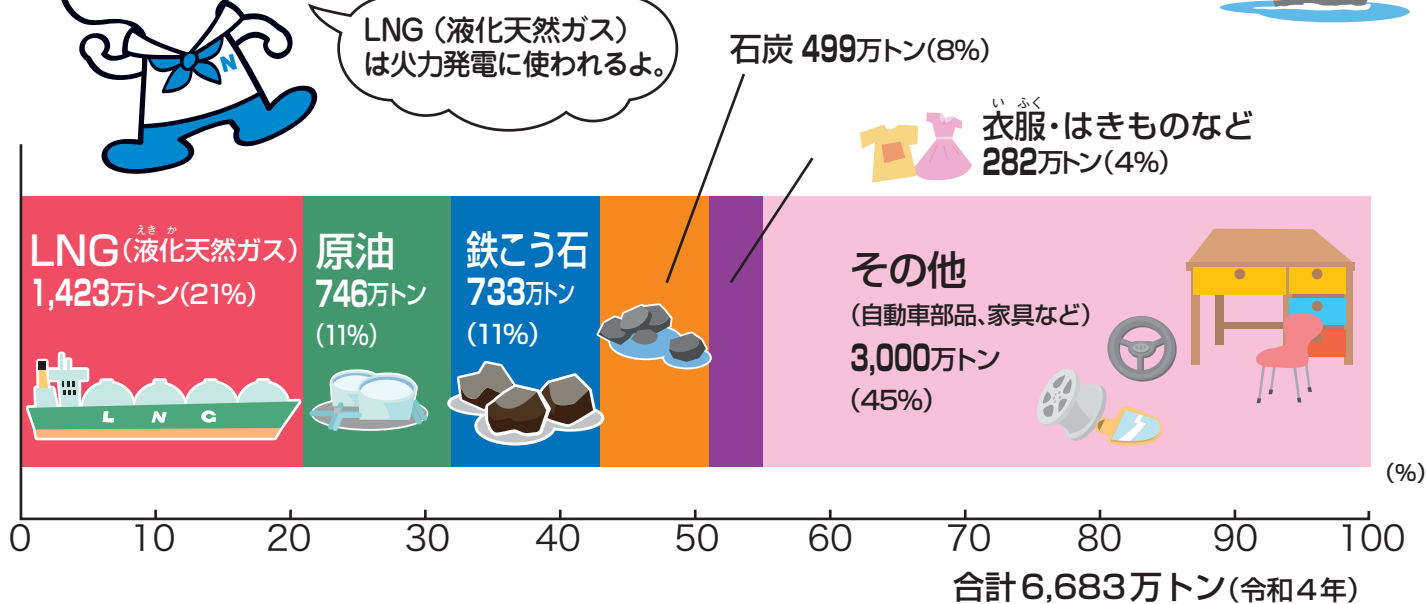
ア 150 個 イ 1,500 個 ウ 15,000 個

外国から名古屋港へ運ばれてくるもの

下のグラフの色は、地図の中の矢印の色と同じになっているよ。
見比べてみよう。(1品種につき上位3か国表示)

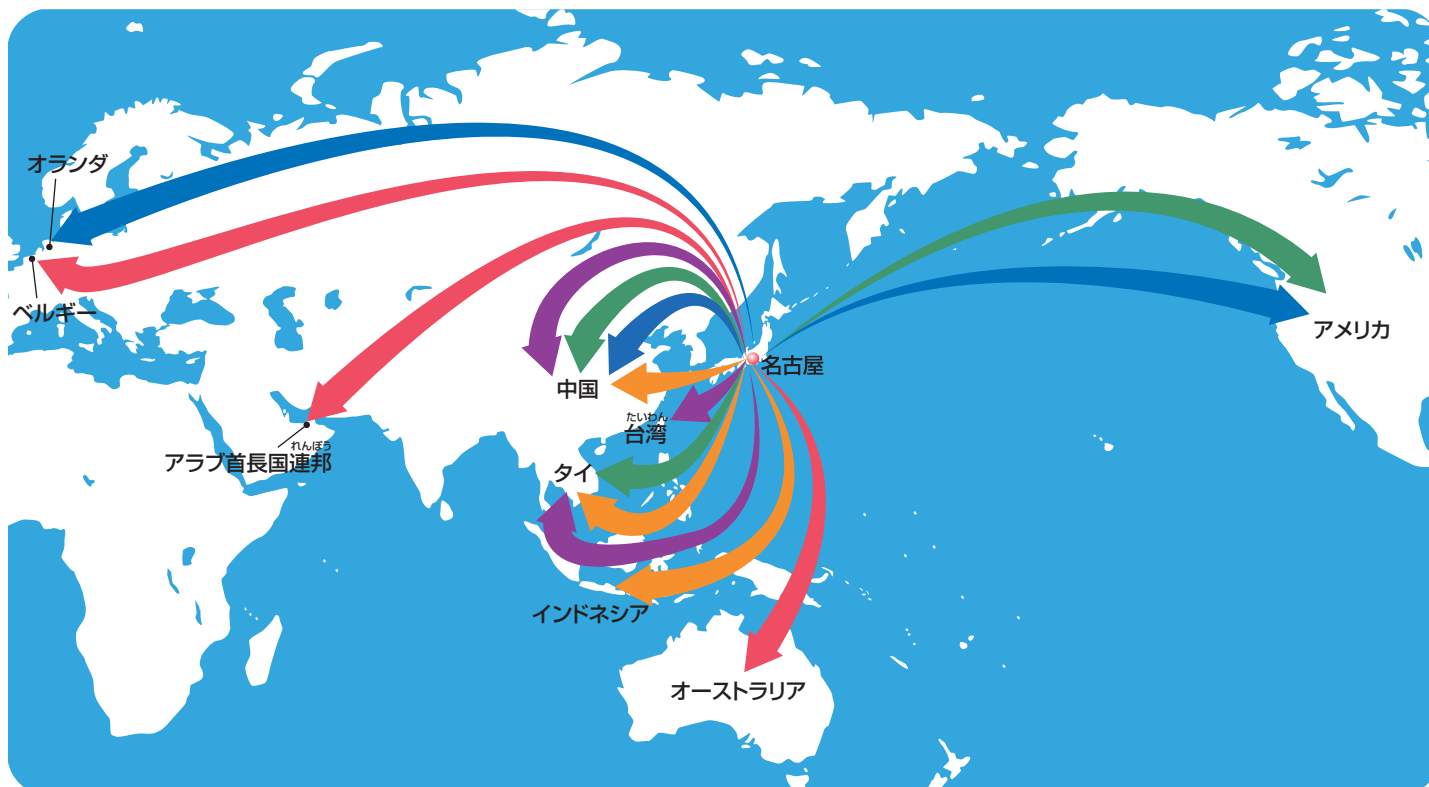


LNG (液化天然ガス) は火力発電に使われるよ。

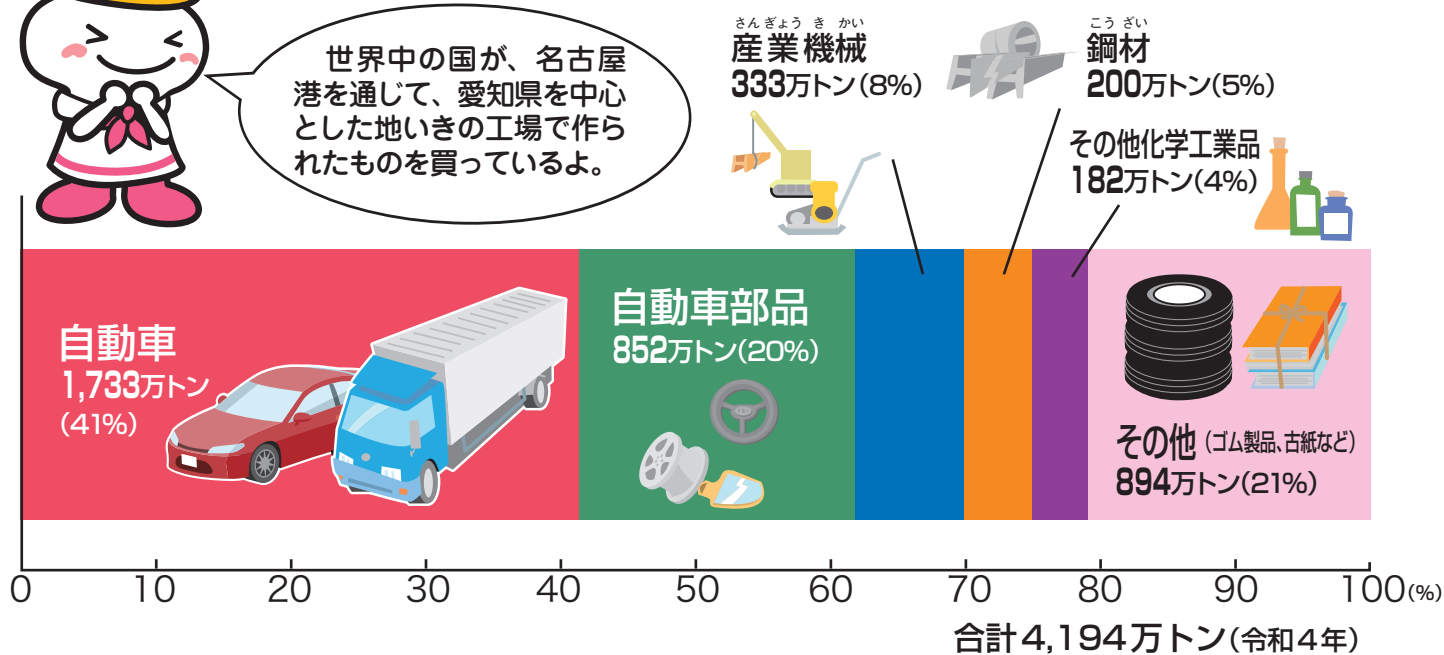


くらしに必要なものが世界中の国から名古屋港に運ばれてくるよ。
また、わたしたちの住んでいるこの地いきで作られたすぐれた製品も名古屋港から外国に運ばれていくんだ。
名古屋港は、世界の約170の国や地いきともものやりとりをしていて、取りあつかうものの量が、日本一の港だよ。

名古屋港から外国へ運ばれていくもの



世界中の国が、名古屋港を通じて、愛知県を中心とした地いきの工場で作られたものを買っているよ。



問2

名古屋港から外国へ運ばれていくもので一番多いものは何でしょう。

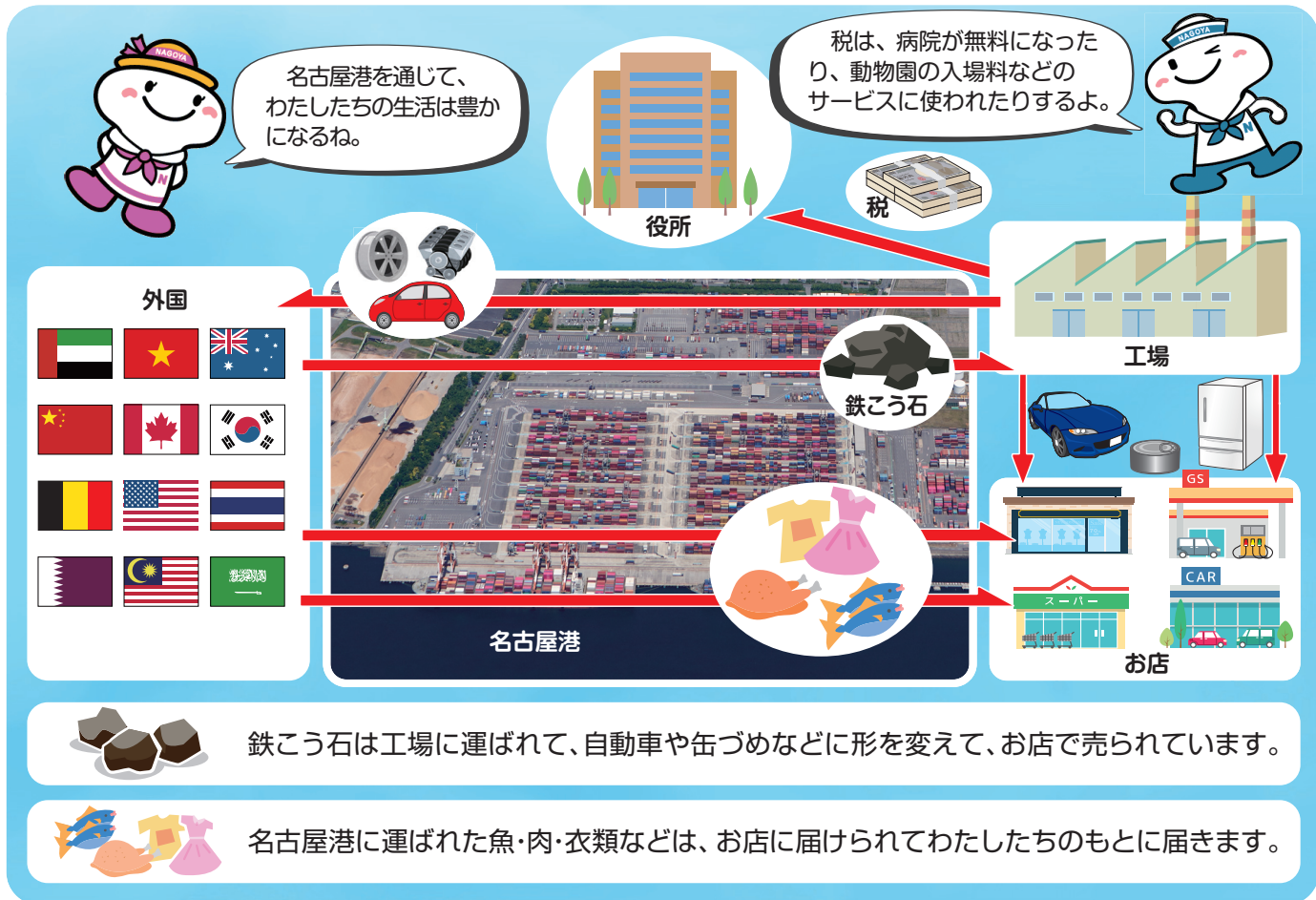
- ア 自動車
- イ コンピューター
- ウ 洋服



くらしをささえる名古屋港

わたしたちのくらしと港

わたしたちのくらしと名古屋港は、どのようにつながっているのか見てみよう。



魚・肉・衣服など



コンテナ基地の様子

6

ページ →

自動車



自動車積み出し基地の様子

7

ページ →

鉄

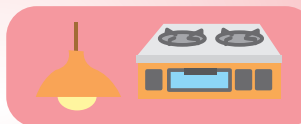


鉄こう生産基地の様子

8

ページ →

石油・ガス



石油基地やLNG基地の様子

9

ページ →

とうもろこし・麦・木材など



こく物基地や木材港の様子

10

ページ →

コンテナ基地の様子



コンテナ



魚・肉・衣服などをこのコンテナに入れて運ぶ。冷とう用や液体用など、運ぶものによって使い分けています。

ガントリークレーン



コンテナの積みおろしをしています。1時間におよそ30個のコンテナの積みおろしができます。

照明施設



基地を明るく照らすことで24時間荷物の積みおろしができます。

人が運転していないのに車が自動で動くんだね。とても重いコンテナを、短い時間で安全に、たくさん運ぶために、様々な工夫がされているんだ。これらの工夫は、SDGsにつながる取組なんだよ。



コンテナ置き場



コンテナ船

RTG(タイヤ式門型クレーン)



コンテナを遠くそう作で積みおろすことができます。

遠くそう作室



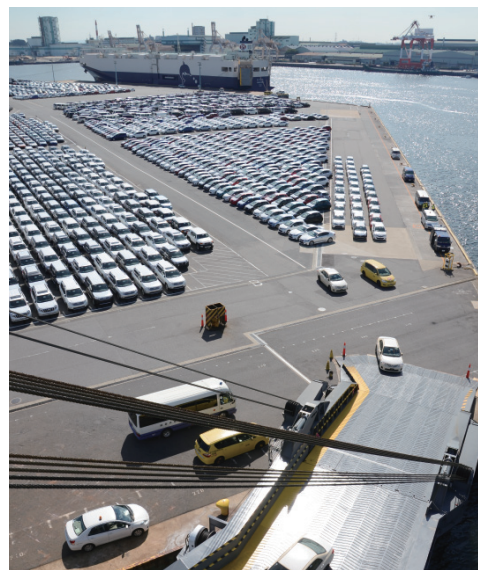
写真のように、コンピューターでそう作しています。

AGV (自動搬送台車)



ガントリークレーンとコンテナ置き場との間のコンテナ輸送を行う車で、運転席はなく、コンピューターで管理されています。

自動車積み出し基地の様子

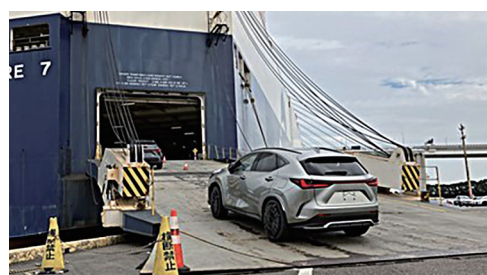


名古屋港には、この地いきの自動車工場で作られた自動車を船に積みこむ基地が、いくつかあります。

ここは、バンテリンドームナゴヤのおよそ12個分の広さがあります。

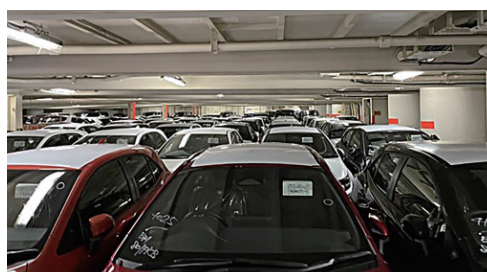
約37,000台の自動車を置いておくことができ、自動車専用船を3せきとめることができます。

自動車専用船には、自動車が約5,000台も入ります。積みこむ時、自動車を運転する係や、船の中で自動車が動かないようにとめる係などに分かれて、15人1組で仕事をします。



自動車を積みこむ様子

自動車専用船とその中の様子



船の中で自動車をすき間なくとめる様子



この地いきで作られる自動車は、名古屋港からヨーロッパ、中近東(アラブ首長国連邦など)、オセアニアなどに運ばれていくんだね。名古屋港は日本で一番多くの自動車を運び出している港で、ここの基地とほかの基地をあわせて、1年間に約120万台(令和3年)が運ばれていくんだよ。



問3

名古屋港から外国へ運ばれていく自動車の台数は、1年間におよそ何台でしょう。

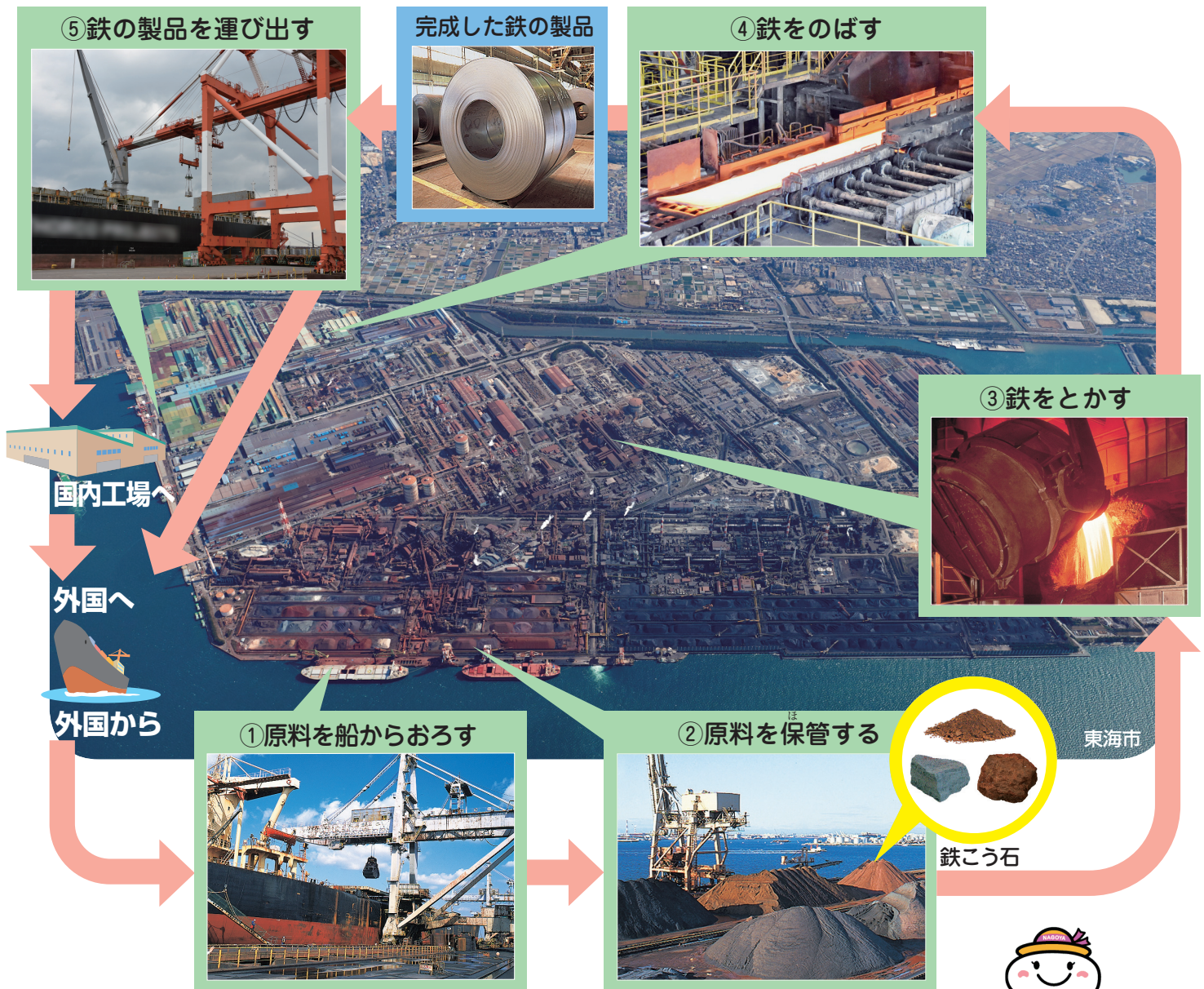
- ア 1万台 イ 12万台 ウ 120万台



鉄こう生産基地の様子

鉄の製品

鉄の製品にはいろいろな形やあつさのものがあつて、自動車や缶づめの缶などさまざまな形に変わって、生活の中に役立てられています。



問4

鉄こう石は、鉄の原料となる成分を含んだ石で、粉状のものからかたまりまでいろいろあるんだよ。

- 鉄は何からできているのでしょうか。
- ア 石油
 - イ 鉄こう石
 - ウ LNG



石油基地やLNG基地の様子

※ LNG…液化天然ガス



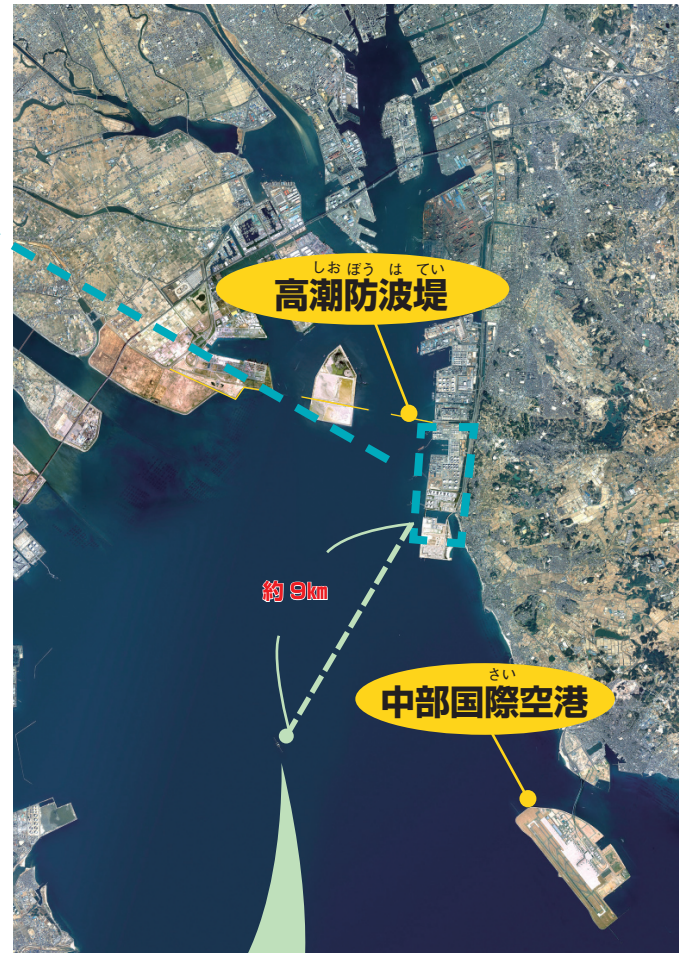
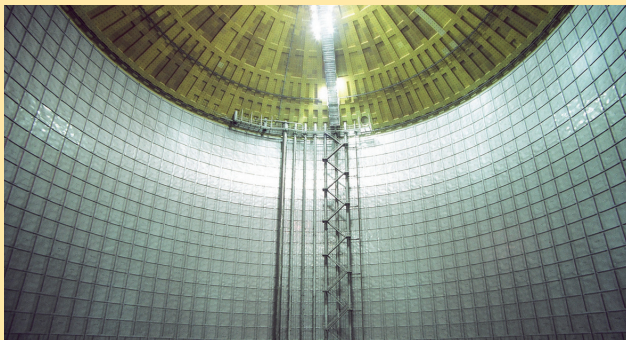
石油基地

石油基地には、わたしたちの生活には欠かせない原油をためておくタンクがあります。他にも、石油製品をためておくタンクや、原油から自動車の燃料であるガソリンをつくる製油所があります。

LNG基地

LNG基地には、火力発電所の燃料や、わたしたちが家で使っている都市ガスの原料となるLNGをためておくタンクがあります。

▼地下式 LNG タンクの中の様子



伊勢湾シーバース



伊勢湾シーバースは、海の上にある原油の受け入れ基地です。

巨大タンカーの受け入れを可能とするために、水深が十分にある石油基地からおよそ9キロメートルはなれた場所に設置しています。

タンカーで運ばれてきた原油は、ここから海底にあるパイプを通して石油基地のタンクに送られます。



問5

タンカーで運ばれてきた原油は伊勢湾シーバースから石油基地のタンクへ何で運ばれるのでしょうか。

- ア 船
- イ パイプ
- ウ 飛行機

こく物^{きち}基地や木材港の様子



外国から船で名古屋港に運ばれてきたこく物や木材は、その後どうなるのかな。

こく物基地



知多市

こく物基地にはこく物を保管しておくサイロとよばれる倉庫がたくさんあり、船から受け入れるサイロだけでも約800本あります。大きなサイロ1本には、10トントラック100台分ぐらいのこく物を入れることができます。また、こく物基地には、小麦を粉にする製粉工場や、とうもろこしなどから飼料(家畜のえさ)を作る工場もあります。

こく物の運び方

コンベヤなどでこく物(とうもろこし、麦、大豆)をサイロの中に入れます。



船からこく物をすいあげる



コンベヤでサイロの中
にこく物を入れる

木材港



木材港はバンテリンドームナゴヤのおよそ37個分もの広さがあります。

外国から運ばれてきた木はここにある貯木場^{ちよぼくじょう}に集められ、その多くが愛知県各地に運ばれていきます。

木材の運び方

木材をロープでしばり、いかだの形にして運びます。

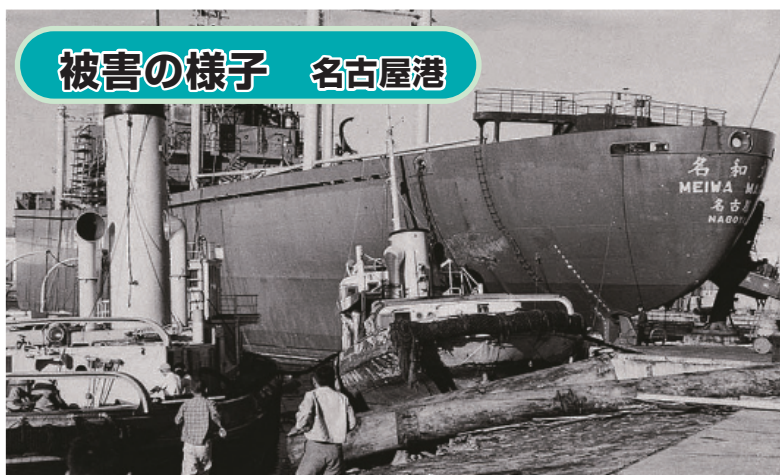


くらしを守る名古屋港

港をおそう災害

伊勢湾台風

昭和34年（1959年）9月26日に上陸した伊勢湾台風によって、名古屋港では最高5.31mという高潮が発生しました。そのため、名古屋市港区や南区、海部郡蟹江町などで、堤防が切れ、海や川の水とともに木材などが町に流れこみました。愛知県では死者・行方不明者3,260名（全国5,098名）の大きな被害を受けました。



被害の様子 名古屋港

船が乗り上げてしまったんだね。どうやって被害を防げばいいのかな。



東北地方太平洋沖地しん（東日本大しん災）

平成23年（2011年）3月11日に三陸沖で起きた地しんにより、大変大きな津波が発生し、三陸えん岸はまたたく間に津波に飲みこまれました。その被害は東北地方全体で死者約15,900名、行方不明者約2,500名にも及びました。



被害の様子 仙台塩釜港

海で大きな地しんが起きて津波が港をおそったんだね。

建物や設備が地しんでくずれたり、自動車も津波で流されたりしているね。

被害を少なくするための準備が必要だね。



問6

1959年に名古屋港をおそった台風をなんと言うでしょう。

ア

むろと 室戸台風

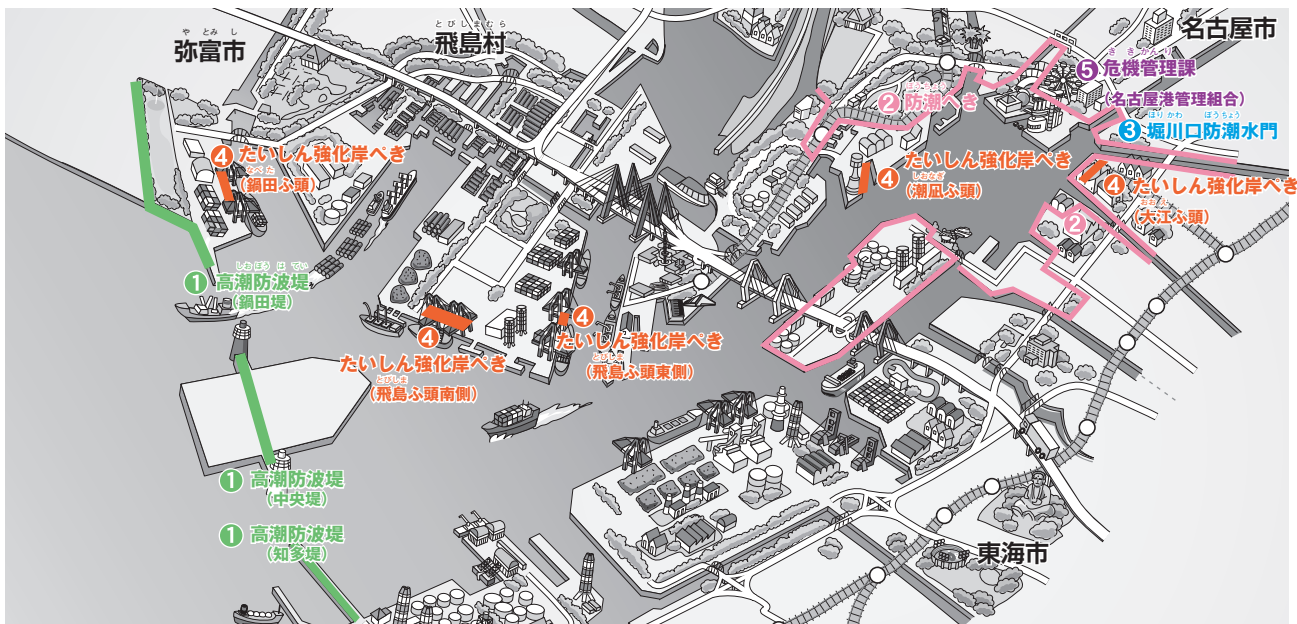
イ

まくらざき 枕崎台風

ウ

伊勢湾台風

名古屋港の防災施設



① 高潮防波堤
しお ぼう ば てい

沖で、高潮と波ろうの勢いを弱めます。

② 防潮へき・防潮とびら

高潮や津波が町に流れこむことを防ぎます。

③ 堀川口防潮水門

高潮のときに水門を閉じて、海から堀川への流れをせき止めます。

④ たいしん強化岸ぺき

必要な人や物を運ぶために、大きな地しんでもくずれないじょうぶな岸ぺきです。

⑤ 危機管理課

24時間体制で、すばやく災害に対応できるようにしています。

高潮や津波が発生したときは、「高潮防波堤」「防潮へき・防潮とびら」「防潮水門」などの施設が、みんなの生活を守ってくれるのだよ。
日ごろからの訓練も大切なんだね。

防災訓練

地しんや台風などの災害に備えて、日ごろから訓練しています。



問7

災害を防ぐために、名古屋港にあるものは何でしょう。

- ア** 高潮防波堤
- イ** 名古屋港水族館
- ウ** 名古屋港ポートビル

資料のページ

名古屋港で働く人々

海の安全を守る人



海上保安官は、海上で起きた事件を調べたり、船の火事の消火、事故や災害にあった人を助けたりする仕事をしています。

検えきの仕事をする人



国内の果物や植物を守るため、外国から入ってきた物に害虫がついていないか調べています。

外国とのもののやりとりの許可をする人



外国から運ばれてくるもの、外国へ運ばれていくものが正しく申し出されているか確認してから、外国とのもののやりとりの許可をしています。

港に出入りする大きな船を案内する人



タグボートは大きな船をおしたり引いたりする船です

タグボート

安全に港に出入りできるように、大きな船には、港の特ちょうをよく知っている水先人(パイロット)が乗りこんで、タグボートに指示を出し、船長をサポートしています。

船の出入りを管理する人



スムーズで安全な船の出入りができるように、名古屋港では、高潮防波堤につけてあるカメラで船の動きをチェックしています。

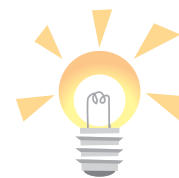
安全で安心な港にするために多くの人が働いているんだね。他にも港では、たくさんの方が働いているんだよ。



問8

外国から入ってきた物に害虫がついていないか調べるしごとを何というでしょう。

- ア パトロール ① 検えき ウ サポート



名古屋港の環境

名古屋港では、港をつくってきた結果、自然の海辺が少なくなっていました。

そのため、緑あふれる公園をつくったり、船で海上のごみを拾ったりするなど、環境にやさしい港づくりが進められています。



▲ 名古屋港のそうじをする人



▲ そうじをして集められたごみ



人々や生き物にとって、やさしい港をつくっているんだね。こうした取組は、SDGsにつながるんだよ。

環境にやさしい港づくりのための取り組み

水質の改善



中川運河

中川運河では、水中に空気を送りこんだり、海水などを入れ、水を循環させることにより、水が汚れないようにしています。

緑地の整備



中川運河掘止緑地

水辺の環境をいかした緑地や、スポーツなどを楽しむことができる緑地を整備しています。

太陽光発電



ソーラーパーク新舞子

太陽の光を利用して、CO₂を発生させない、環境にやさしい電気を作っています。

こたえ

問1 **ウ** 問2 **ア** 問3 **ウ** 問4 **イ** 問5 **イ**
問6 **ウ** 問7 **ア** 問8 **イ**

きみは何問、正解できたかな？

0～1問正解

再チャレンジ！
こんどの週末に家族で名古屋港へ遊びに行ってみよう。

2～4問正解

もうひといき。
名古屋港についてきょうみをもったことを勉強してみよう。

5～7問正解

なかなかやるね。
勉強したことをおうちの人にも教えてあげよう。

8問正解

やったね！君はりっぱな港博士だ。

