

ガーデンふ頭の様子



① 名古屋港水族館

魚・カメ・海棲ほにゅう類であるシャチなどの生活の様子を見ることができます。また、イルカのパフォーマンスやベルーガのトレーニング、マイワシのトルネードなどのイベントを見ることができます。
海棲ほにゅう類…海に生息するほにゅう類



② 南極観測船ふじ

南極の石や氷、雪上車などが展示してあります。この船は長い間、南極観測船として活躍していました。その役目を終えた後、活躍当時の姿で保存され、「南極の博物館」としてガーデンふ頭につなぎとめられています。



③ 名古屋港ポートビル

白いはん船をイメージして建てられました。3・4階には、名古屋港の役わりや働き、歴史などを体験しながら学ぶことができる海洋博物館があります。7階には名古屋港や名古屋の街を見わたすことのできる展望室があります。



◀名古屋海洋博物館



▲はん船



海の日名古屋みなと祭

7月に行われます。地いきの人びとによる「そう総おどり」や「パレード」、「花火大会」などのイベントがくり広げられます。1946年(昭和21年)に、戦後の復興や名古屋港の発展を願って始まりました。



▲総おどり



▲パレード



金城ふ頭の様子



③ リニア・鉄道館

ざいらいせん 在来線から ちようでんどう 超電導リニアまで39両の実物車両を展示。シミュレータや鉄道ジオラマなどもあり、鉄道のしくみや歴史などを楽しく学ぶことができます。



© 2023 The LEGO Group

① レゴランド®・ジャパン・リゾート

世界7か国、8か所目として2017年日本に誕生。たんじようレゴ®ブロックの世界にたっぷり浸って、家族で一日中楽しめるテーマパークです。水族館とホテルも併設しています。

② ポートメッセなごや

名古屋市で最も大きい展示施設。展示だけではなく、国内外の会議やコンサートなど色々なイベントが開催されています。



名古屋港についてのクイズが3問あります。何問できるかな？ 答えはうら表紙で確認してね。

問1

名古屋港ポートビルは何の形をもとにつくられたのでしょうか。

- ア はん船 イ 鳥 ウ クジラ

問2

名古屋港にある船「ふじ」はどこを観測してきたでしょう。

- ア 南極 イ 北極 ウ 北海道



奥田助七郎のかつやく

名古屋港を大きな船が入れる港にするには、助七郎のどんなかつやくがあったのだろう。



奥田助七郎像

1 多くの人々の反対

税金を海にすてているようなものだ。港づくりを中止すべきだ。



今からおよそ110年前、熱田の港は水深が浅く、大きな船が入ることができない不便な港でした。そこで、港をつくる工事が始まりました。しかし、当時は港づくりの大切さを知る人が少なく、多くの人々が反対をしました。

2 あきらめない助七郎

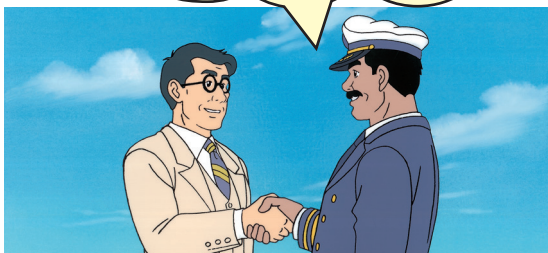
「ろせった丸」を名古屋によびたい。せきには、わたしがもちます。



「ろせった丸」とは、全国の港を回る“動く博らん会場”とよばれた船です。助七郎はこの船を名古屋によんで大きな港をつくる大切さを分かってもらおうと考え、主さい者をお願いをしました。が、「小さな船さえ入ったことのない港に『ろせった丸』を入港させるなんてだめだ」と言われました。しかし、助七郎は決してあきらめませんでした。

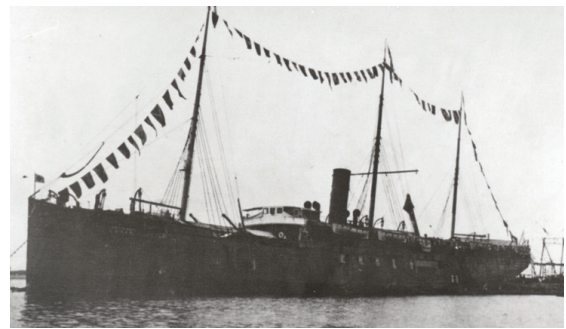
3 うったえる助七郎

しょう来有望な港へ一番乗りをするのは名誉なこと。あなたが船を案内してくれるなら、喜んで行きましょう。



助七郎は、「ろせった丸」の船長に直接うったえました。船長は、長年の夢であった助七郎の願いをこころよく聞き入れてくれたのでした。

4 「ろせった丸」入港



明治39年(1906年)9月29日、「ろせった丸」は、無事に港に入ることができました。十数万の人々は船で運ばれてきた世界の工業製品を見て、喜びの声をあげました。博らん会は大成功となり、これをきっかけに多くの人々が港づくりに賛成するようになりました。

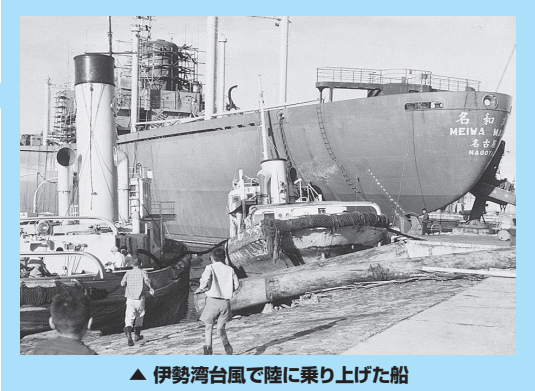
奥田助七郎らの努力が実り、名古屋港は明治40年(1907年)に開港しました。今では、わが国を代表する貿易港として、地いきの産業やわたしたちのくらしをささえています。

名古屋港のあゆみ

- 100年前
 - 1906年 (明治39年) ●「ろせった丸」が来る
 - 1907年 (明治40年) ●名古屋港ができる
 - 1936年 (昭和11年) ●中央ふ頭、東ふ頭ができる
(現在のガーデンふ頭)
- 70年前
 - 1951年 (昭和26年) ●名古屋港管理組合がえられる
 - 1959年 (昭和34年) ●伊勢湾台風によって大きな被害を受ける
- 60年前
 - 1961年 (昭和36年) ●せい鉄工場の進出をきっかけに産業施設
ができる
- 50年前
 - 1964年 (昭和39年) ●高しお防波堤ができる
 - 1972年 (昭和47年) ●本格的なコンテナふ頭ができる
- 40年前
 - 1981年 (昭和56年) ●ガーデンふ頭ができる
 - 1984年 (昭和59年) ●名古屋港ポートビル・名古屋海洋博物館が
できる
- 30年前
 - 1992年 (平成4年) ●名古屋港水族館ができる
 - 1995年 (平成7年) ●名古屋港シートレインランドができる
- 20年前
 - 1998年 (平成10年) ●名港トリトン(名港三大橋)ができる
 - 2001年 (平成13年) ●海棲ほにゅう類を飼育できる水そう
をもった名古屋港水族館北館が
できる
 - 2002年 (平成14年) ●藤前干潟がラムサール条約に登録
される
- 10年前
 - 2005年 (平成17年) ●飛島ふ頭南側に水深 16m のコンテナ
ターミナルができる
 - 2007年 (平成19年) ●開港 100 周年をむかえる
 - 2017年 (平成29年) ●レゴランド®・ジャパンができる
- 現在



▲ できところの名古屋港 (現在のガーデンふ頭)



▲ 伊勢湾台風で陸に乗り上げた船



▲ 名港トリトン



▲ 飛島ふ頭南側コンテナターミナル

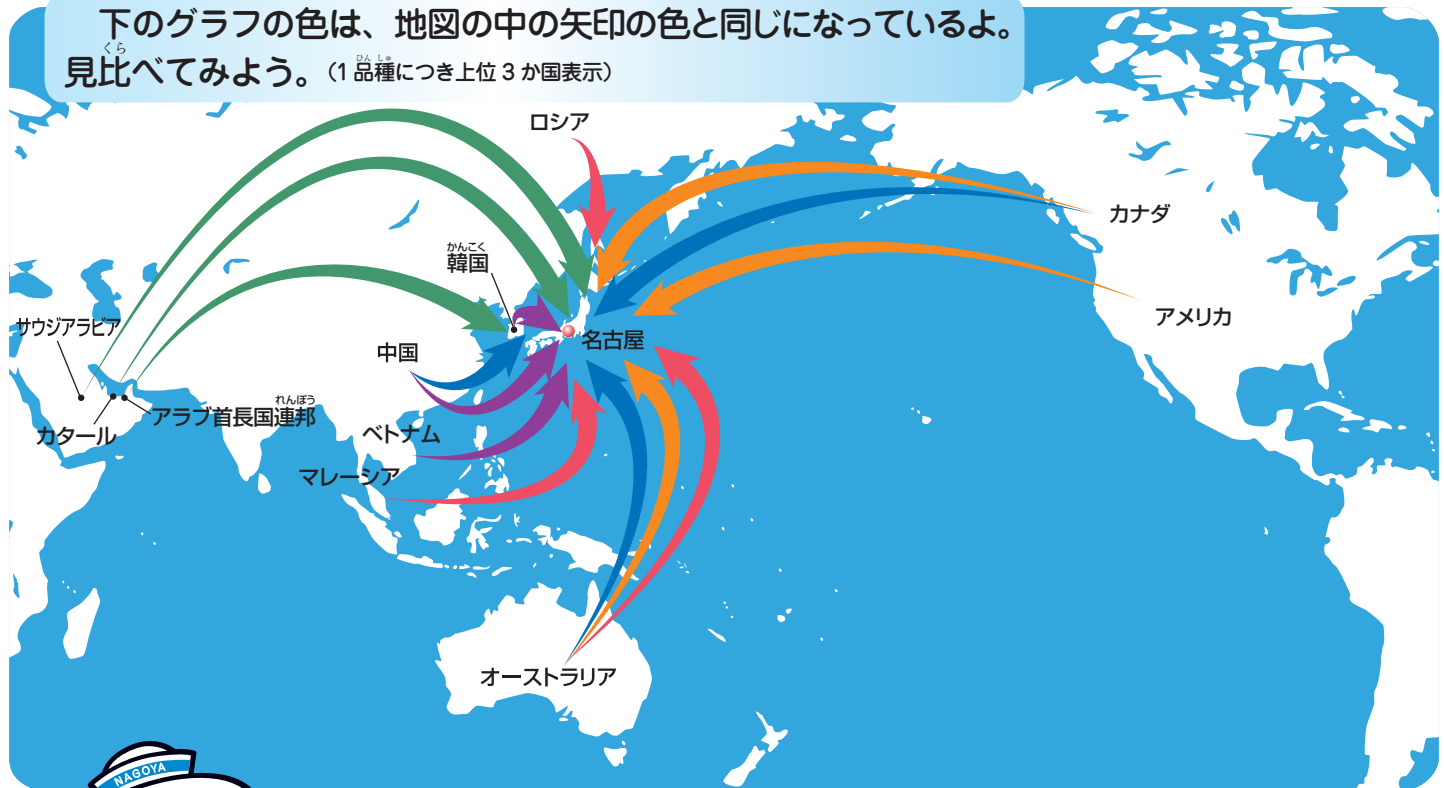
今の名古屋港になる
までにどんな出来事が
あったのかな。



海のげんかん名古屋港

外国から名古屋港へ運ばれてくるもの

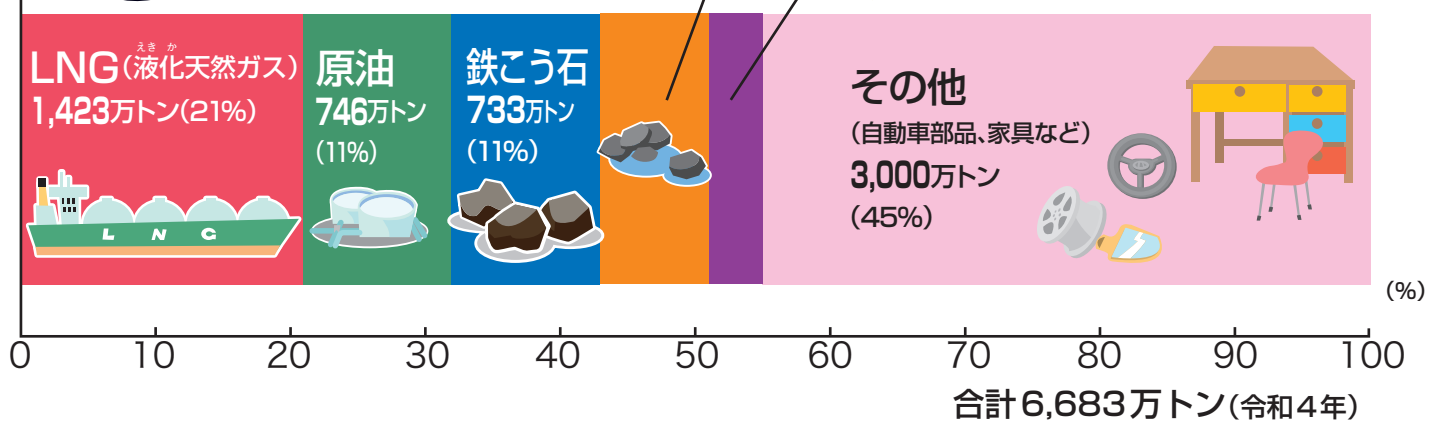
下のグラフの色は、地図の中の矢印の色と同じになっているよ。
見比べてみよう。(1品種につき上位3か国表示)



LNG (液化天然ガス) は火力発電に使われるよ。

石炭 499万トン(8%)

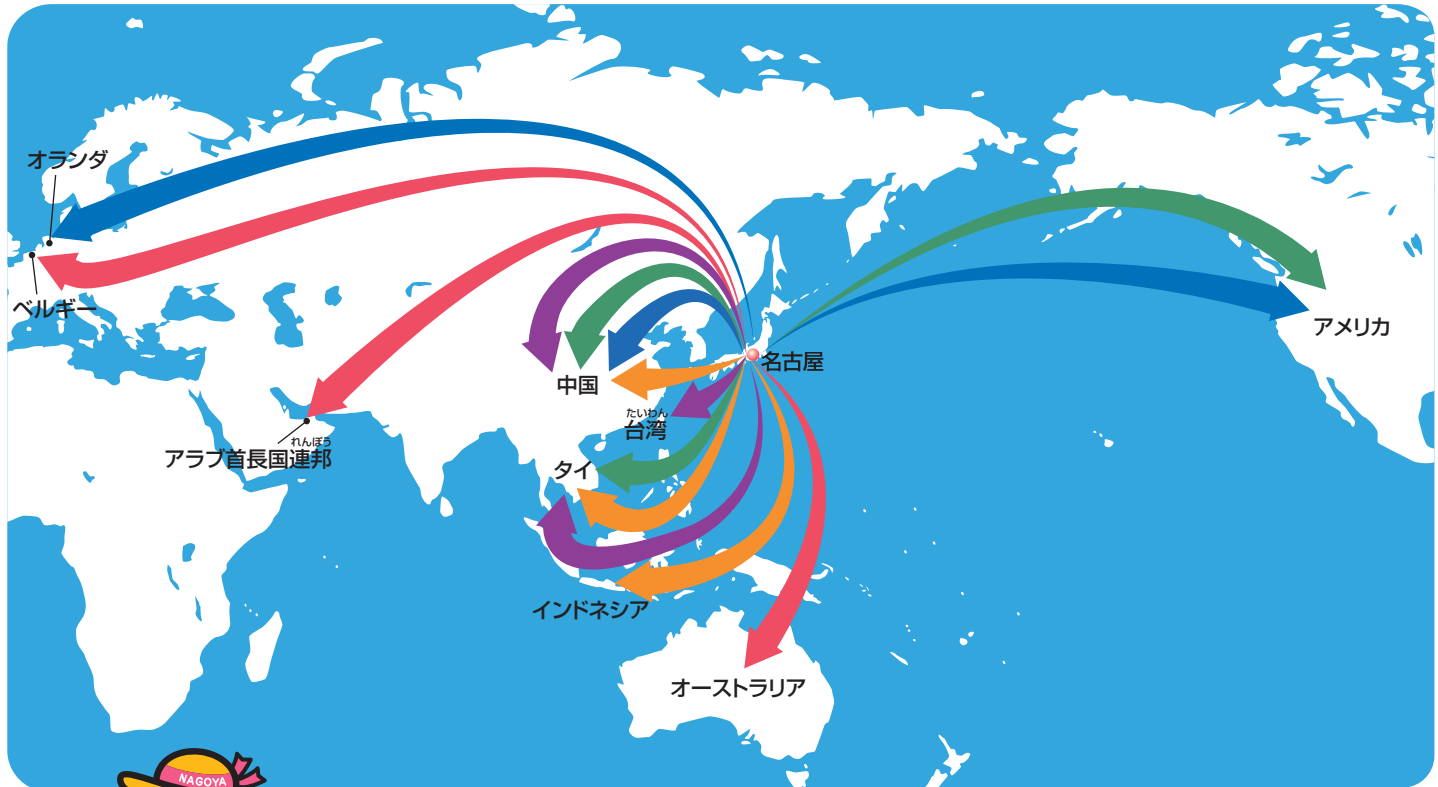
衣服・はきものなど 282万トン(4%)



くらしに必要なものが世界中の国から名古屋港に運ばれてくるよ。
また、わたしたちの住んでいるこの地いきで作られたすぐれたせい品も名古屋港から外国に運ばれていくんだ。
名古屋港は、世界の約170の国や地いきとものやりとりをしていて、取りあつかうものの量が、日本一の港だよ。

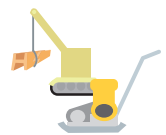


名古屋港から外国へ運ばれていくもの



愛知県や付近の地いきにある工場で作られたものが、名古屋港を通じて世界中に送られているよ。

産業機械
333万トン(8%)



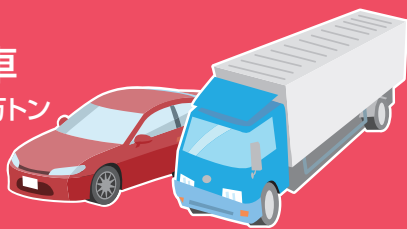
鋼材
200万トン(5%)



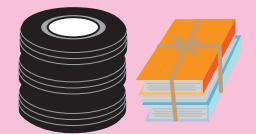
その他化学工業品
182万トン(4%)



自動車
1,733万トン
(41%)



自動車部品
852万トン(20%)



その他 (ゴム製品、古紙など)
894万トン(21%)

0 10 20 30 40 50 60 70 80 90 100(%)
合計4,194万トン(令和4年)



問3

名古屋港から外国へ運ばれていくもので一番多いものは何でしょう。

- ア 洋服
- イ コンピューター
- ウ 自動車

